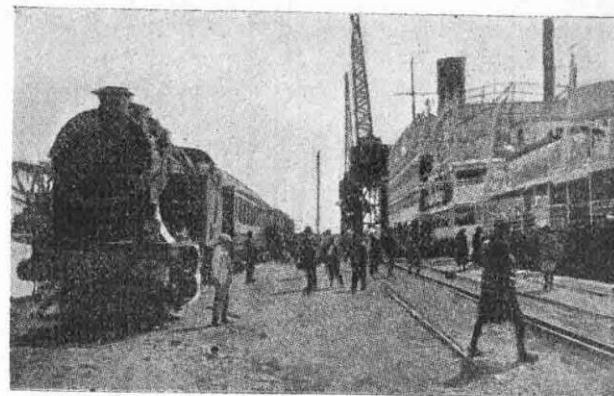


Asdin F. G.

ДРАГ. В. БЛАГОЈЕВИЋ

ШТА СВАКИ ПУТНИК ТРЕБА ДА ЗНА



БЕОГРАД
ДРЖАВНА ШТАМПАРИЈА КРАЉЕВИНЕ ЈУГОСЛАВИЈЕ
1932

www.photogalerija.com

И код нас путују велике масе света железницом, било послом, било ради задовољства.

Каткад се дешава да дође до несугласица између путника и железничког особља. Има сукоба чак и између самих путника.

У највећем броју случајева те несугласице су неоправдане. Нарочито су неоправдане несугласице између путника и железничког особља.

Оне су често пута и непријатне за обе стране. А свему томе је узрок недовољно познавање уредаба и прописа, којих се морају придржавати и једни и други, тј. и путници и железнички службеници.

Било је високо образованих људи, који су се жалили, да се, у извесним случајевима, нису могли снаћи, јер им нису били познати прописи, који важе на железницама.

Њихово је тврђење тачно, јер су саобраћајни закони, уредбе и железничке тарифе издавани као службене књиге, чија је садржина морала бити обимна, и тога ради те књиге скупе, те нису могле доћи до руку ширих путничких слојева.

Жеља, да се, што је могућно више, избегну неспоразуми и непријатности на железницама, дала нам је повода да приуговоримо ову књижицу.

Књига је рађена по одобрењу Министарства саобраћаја Г.Д.Бр. 77615/32, а као основа служили су јој: Закон о државним железницама јавног саобраћаја, Железничка саобраћајна уредба, Железничке таирфе, Део I и II и остали службени извори.

Све дотле, док ти закони, уредбе и тарифе важе, вредеће и поједини ставови, који су из њих унети у ову нашу књигу, што је у примедби и назначено.

Наша књига „Шта сваки путник треба да зна” прва је ове врсте код нас. Како се желело да ову књигу прочита и њом се користи, такорећи, сваки путник, рађена је с тежњом да буде што јаснија, прегледнија и што краћа.

У њој ће путник наћи све, што му је потребно да зна при путовању железницом. У њој ће видети и своја права, као и своје дужности.

Тако ће се путнику олакшати путовање и оно начинити што пријатнијим, а нашим железничким службеницима олакшати и иначе њихова врло тешка служба.

Д. В. Б.

ПРЕ ПОЛАСКА НА ПУТ

Кад се неко реши да пође на пут, нарочито дужи, ваља, благовремено, да припреми и спакује све ствари, које су му на том путу потребне.

Ако путник, кад је већ на путу, запази да није собом понео неку потребну и важну ствар, може му то покварити расположење. Нарочито ако се кренуо на пут задовољства ради. Сем тога, ако му је та ствар преко потребна, мора је купити и тако правити непотребне издатке.

Ако је путник пошао да сврши извесна посла: трговачка, службена, код суда, и т. д., па заборавио да собом понесе сва потребна документа, — излаже се, с једне стране, безразложној материјалној штети и губитку времена, и, с друге стране, неће свршити посао, како и кад треба.

Тако се то увек дешава, кад се човек спрема на пут у последњем тренутку — у хитњи. Зато понављамо: за пут се ваља припремити благовремено, те да се потребно не заборави, да се ствари пажљиво припреме и лепо сложе.

LEGITIMACIJA

Svaki putnik treba sobom da ponese svoju legitimaciju ili objavu za put, kako mu organi vlasti ne bi pravili smetnje na putu.

Putnici koji, na osnovu legitimacija, imaju prava na povlašćenu železničku vožnju, mogu dobiti povlašćenu voznu kartu samo sa svojom tačnom, ispravnom i propisnom legitimacijom. Zato se putnicima preporučuje da nikada ne pođu na put bez legitimacije i pre no što se uvere, da je ona overena i potpisana onako, kako to zahtevaju železnički propisi.

Dešavalo se da putnici ponesu na put svoju legitimaciju, ali njena vrednost trajanja nije bila produžena kako valja, pa su imali neprijatnosti.

Putnici, kojima se desi da, zbog neispravne legitimacije, ne dobiju povlašćenu voznu kartu, neka ne prave neugodne scene na stanicama i po vozovima. Neка tada ne krive železničko osoblje. Jer ti službenici moraju pravilno i savesno da obavljaju svoju dužnost. — Takvi putnici neka to pripišu sebi, ili onima koji su im dali nepotpune legitimacije.

ПРОДУЖАВАЊЕ ВРЕДНОСТИ ТРАЈАЊА ЛЕГИТИМАЦИЈЕ

Продужавање вредности легитимације за наредне календарске године вршиће надлештво, преко ког је легитимација и тражена, односно надлештво у коме чиновник служи.

Приликом продужавања вредности легитимације за наредну календарску годину старешина надлештва потврдиће на легитимацији, својим потписом и жигом надлештва, да њен сопственик на дан 1 јануара испуњава услове који су прописани за повлашћену возњу.

Старешине надлештава који врше оверавање и продужавање вредности легитимација, одговорни су за свако неверно и нетачно оверавање и бесправно продужавање, као и за све нетачне податке који се достављају Дирекцијама железница ради добијања легитимација за повлашћену возњу.

GUBITAK ILI OGRANIČENJE PRAVA NA POVLAŠĆENU VOŽNJU

Kad, usled nastalih promena, sopstvenik izgubi pravo na povlašćenu vožnju ili mu se to pravo ograniči, on je i sâm dužan da svoju dotadanju legitimaciju preda svome starešini, kako za sebe lično, tako i za članove svoje porodice.

Старешине су, нарочито, дуžне да, услед промена које су настале код сопственика легитимација и које повлаче за собом губитак или ограничење права на dotadanju повлашћену возњу, одмах одузму легитимацију и пошљу је, са својим извештајем, Дирекцији државних железница на пони-

штење. Старешину, који се огреши о ове propise, Дирекција ће одмах оптужити његовој претпостављеној власти. Сем тога, Дирекција ће засвагда искључити таквог старешину од уживања повлашћене возње. Решење Дирекције о томе извршно је.

ДОЛАЗАК ДО ЖЕЛЕЗНИЧКЕ СТАНИЦЕ

Сваки путник треба раније да се обавести о тачном поласку оног воза, којим жели путовати, како би благовремено стигао на железничку станицу, тамо купио возну карту или оверио своје возне исправе, и заузео место у купе-у (одељку кола).

У овоме путници често греше. Кажу: има времена, стићи ћу; али, тако радећи, закасне. И када стигну на станицу, настаје тискање, јурење, гурање и узрујавање. У тој журби, губе и заборављају ствари. Особито је незгодно, када путује породица с децом, па се овако што деси. Каткад не стигну да купе возну карту, па без ње улазе у воз и плаћају прописане доплате. И, најзад, поред све журбе, незгода и мука, врло често им измакне воз „испред носа“.

Колику штету путник може да претрпи, када изостане од воза, не треба објашњавати.

Тога ради, нека путници благовремено дођу на железничку станицу, нека чекају на полазак воза, јер воз не може и не сме да чека закаснелог путника, већ полази, како му је прописано.

При поласку од стана ка железничкој станици, — било да се иде колима или аутом (а нема такси-а), било да се иде пешице, па носач носи ствари, путник увек треба да се погоди за возњу или ношење ствари. Никада се не треба ослонити на оно њихово: „Колико дате, Господине“. У оваквим приликама, путник, готово увек, има непријатности. Он тада или плати више него што треба, или има незгода и дуга објашњавања с возачем или носачем.

За њих треба увек припремити ситна новца, да им се могне брзо платити. Ако се нема ситна новца, или док се с њима објашњава, путник може да задоцни за воз.

NA POLAZNOJ ŽELEZNIČKOJ STANICI

Predaja ručnog prtljaga nosaču

Kada putnik dođe na železničku stanicu, pa želi da mu nosač primi i unese stvari u voz, pozvaće službenog železničkog nosača sa železničkom kapom i brojem na njoj.

Pre no što preda svoje stvari nosaču, putnik treba dobro da zapazi njegov broj, da ga zapamti ili, čak, i da ga pribeleži. Ako se zaboravi broj nosačev, a nosača ima mnogo na stanici, može nastati teškoća, dok se ne nađe nosač, kome su predate stvari.

Kada se ručni prtljag predaje nosaču, treba mu reći ovo: koliko i čega ima da primi, da ponese i da unese; u koji voz; u koji kolski razred; u koji odeljak (za pušaće, nepušaće ili gospođe); u direktna kola (ako ih ima); u kola za spavanje (ako su unapred uzeta).

Ako putnik polazi, napr., iz Beograda za Split, on će nosaču reći ovo:

„Primite ova 2 ručna kofera, kutiju sa šeširima i denjčić sa čebetom, svega četiri komada (koleta).

Unesite u brzi voz za Zagreb, koji polazi u 19.50; direktna kola za Split; II razred, odeljak za nepušaće”.

Ako putnik ima putničkog prtljaga, predaće ga nosaču, da ga prenese na vagu, radi merenja i predaje.

Okolo prenosa ručnog i putničkog prtljaga ne može i ne sme biti pogađanja između putnika i železničkog nosača.

Svaki železnički nosač mora sa sobom nositi propisanu tarifu i, na zahtev putnika, mora je uvek pokazati. Isto tako, tarifa za železničke nosače mora biti istaknuta na mestima, na kojima se prtljag predaje i izdaje.

Za prenos ručnog prtljaga plaća se nosaču za prvo koletu — 3 dinara, za svako dalje koletu po 2 dinara.

Za prenos putničkog prtljaga (većih kofera, denjkova), koji se daju na prevoz plaća se:

za jedno koletu do 50 kgr. 5 dinara; za svako dalje koletu, ili za svakih daljih otpočetih 50 kgr. — plaća se po 3 dinara.

Za prenos bolesnika plaća se 10 dinara.

O VOZIM KARTAMA UOPŠTE¹⁾

Путник је дужан, пре почетка путовања, да купи возну карту. Железничка тарифа може допустити изузетке.

Под возним картама, у смислу тарифе, разумеју се возне исправе сваке врсте. Возну карту, која гласи на име извесног лица, сме употребити само то лице.

Рок важности возних карата износи за отстојања до 400 км. 2 дана, а за већа отстојања 4 дана.

Возне карте жигошу се датумом првог дана важности. Возне карте за воз, који полази, по реду вожње, у 24 сата, жигошу се датумом наредног дана.

Путовање се мора отпочети првог дана важности, а ако је на возној карти означен извешан воз, или извешан део дана, тим возом, или у току тога дела дана. Код возних књижица може се путовање отпочети у року важности било којег дана.

Путовање се мора у свима случајевима завршити најкасније о поноћи последњег дана важности возне карте. При закашњењу воза меродавно је време његова доласка по реду вожње.

VREME OTVARANJA PUTNIČKIH BLAGAJNICA NA ŽELEZNIČKIM STANICAMA

Putničke blagajnice na železničkim stanicama manjeg saobraćaja i na postajama moraju biti otvorene barem pola časa, a u stanicama većeg saobraćaja barem jedan čas pre vremena polaska voza.²⁾

Ako odnosni voz kasni više od pola časa, onda se blagajnica može otvoriti pola časa kasnije.

Dakle, putnik nema prava da zahteva voznu kartu ranije, već samo na pola, odnosno na jedan sat pre polaska voza, a još manje ima prava da protestuje, ako mu se karta ne izda ranije.

Ako je navala putnika velika, i železnički činovnik bude svršio svoja službena posla, i bude mogao ranije otvoriti blagajnicu voznih karata, on će to i uraditi.

¹⁾ § 13 Ж. с. у.

²⁾ § 14 Ж. с. у.

сигурно добити задовољење, и у материјалном и у моралном погледу.

ЗЛОУПОТРЕБА ПОВЛАШЋЕНЕ ВОЖЊЕ

Ако сопственик легитимације, ма на који начин, злоупотреби дагу му повластицу, биће за свагда искључен од уживања повлашћене вожње. Решење о томе доноси Дирекција државних железница и оно је одмах извршно.¹⁾

PROVERA KUPLJENE VOZNE KARTE

Svakom putniku se preporučuje da, pri kupovini vozne karte, tu kartu, odmah po prijemu (uz koju mu se vraćaju i dokumenta, ako ima povlasticu) pregleda, da li mu je blagajnik dao onakvu voznu kartu, kakvu je on želeo, tj. do stanice u koju želi otići, i traženu klasu. Tako isto, treba da se uveri da li mu je blagajnik vratio tačno onu sumu novca, koju je trebalo da mu vrati, ako je bio dao krupnu novčanicu — veću od vrednosti vozne karte. Neobazrivost u ovom pogledu može putniku doneti neprijatnosti.

Može se desiti da putnik, na pr. u Nišu, traži kartu do Beograda, i zbog toga što putnik nije dovoljno jasno izgovorio ime stanice, ili zbog sličnosti imena, ili zbog pretrpanog posla i u žurbi, blagajnik, umesto da mu da kartu do Beograda, izda mu kartu do Bagrdana. Putnik, ako ne proveru kartu, misleći da ima onu koja važi do Beograda, prolazi Bagrdan. Međutim, naide kontrola i nađe putnika bez karte do Beograda. Takav putnik mora odmah platiti doplatu, pošto se nikakvo pravdanje putnikovo, da je blagajnik pogrešio, ne može primiti, jer bi se tim dalo maha zloupotrebama od strane neispravnih putnika.

Pet minuta pre stvarnog polaska voza, po železničkom časovniku, prestaje pravo putnika, da zahtevaju da im se izda vozna karta — vozna isprava.²⁾

Zato putnici treba da se strogo pridržavaju prednje odredbe i da se ne uzrujavaju, kad se blagajnica s pravom zatvori. Putnici treba da znaju da je to tako predviđeno

¹⁾ § 9 Правилник о бесплатној и повлашћеној вожњи

²⁾ § 14 Z. s. u.

Uredbom, jer, vrlo često, po malim stanicama, šef stanice ili dežurni saobraćajni činovnik, koji izdaje i vozne karte, za tih pet minuta, pred polazak voza, ima da obavi vrlo važne poslove, skorčane s velikom odgovornošću. On te poslove ne sme zanemariti ni po cenu svoga života. Njegova je dužnost da dočeka voz, koji stiže u stanicu.

Vozne isprave se smeju putnicima izdavati dotle, dok postoji mogućnost, da putnik bez opasnosti uđe u voz pre polaska, i dok je to službeniku, koji ujedno vrši saobraćajnu službu, moguće da uradi sa obzirom na saobraćaj vozova.

КУПОВИНА ВОЗНИХ КАРТА КОД ДРУШТВА „ПУТНИК“

У већим местима Краљевине Југославије, а и у мањим приморским местима као и у бањама, постоје одељења друштва „Путник“, која продају железничке возне карте.

Путници могу и тамо себи осигурати возну карту. Канцеларије „Путника“ су обично у граду.

OSIGURANJE PROTIV NESREĆNIH SLUČAJEVA — NEZGODA — PRI PUTOVANJU

Prilikom kupovanja vozne karte na putničkoj blagajnici putnici, ako žele, mogu se osigurati protiv nesrećnih slučajeva (nezgoda, udesa) za vreme vožnje železnicom. Tada, pored cene vozne karte, imaju da plate i malu osiguraninu (premiju), koja iznosi 2 (dva) dinara na svakih 10.000— (deset hiljada) dinara osigurane sume.

Blagajnik voznih karata ne sme naplaćivati premiju osiguranja, ako putnik to sâm izrično nije tražio.

Kao dokaz da je putnik osiguran protiv nesrećnih slučajeva na putu, služi markica koja je prilepljena na poleđini vozne karte sa označenjem osigurane sume i plaćene premije.¹⁾

Овакво осигурање обухвата све несрећне случајеве (незгоде), које би осигурани путник претрпео, не само за

¹⁾ Markice i karta moraju biti žigosani vlažnim žigom sa datumom dotične blagajnice, tj. blagajnice koja je izvršila osiguranje. Lice koje se osigurava, mora se preko karte i markice potpisati.

време vožnje vozom, nego i za vreme bavljenja na stanicama i mestima, određenim za pristup putnika. Kao nesrećni slučaj smatra se svaka telesna povreda i ozleda, koja se može lekarski konstatovati, a koju osiguranik zadobije bez svoje volje i krivice. Osiguranje вреди i za one nesrećne slučajeve, koji bi bili prouzrokovani višom silom (vis major) i postupkom trećeg lica, što osiguranik nije mogao sprečiti, itd.

Osiguranim putnicima, odnosno, u slučaju smrti, onima koji po zakonu imaju prava na naknadu, isplaćuje se:

a) U slučaju smrti od nesrećnog slučaja — cela osigurana suma;

b) U slučaju onesposobljenja-invalidnosti — isplaćuje se: pri potpunom onesposobljenju za rad, celokupni osigurani iznos, a kod delimičnog onesposobljenja za rad iznos koji odgovara veličini onesposobljenja;

c) U slučaju prolaznog smanjenja radne sposobnosti — isplaćuje se dnevna naknada prema visini osiguranja;

d) Ako se, usled ozlede, radna sposobnost nije umanjila, naknaduju se osiguraniku učinjeni troškovi oko lečenja.

Bliži uslovi i pojedinosti osiguranja istaknuti su na objavama u blizini putničke blagajnice.

Nesrećni slučaj — nezgoda — prijavljuje se preporučenim pismom „Evropskom Akcionarskom Društvu za osiguranje robe i putničkog prtljaga u Beogradu“ (Terazije, Palata Izvozne banke), s kojim je Ministarstvo saobraćaja sklopilo ugovor za osiguranje putnika protiv nesrećnih slučajeva prilikom putovanja.

Železnička uprava traži za sve povrede, za koje putnik ili železnički službenik misle, da je ona (železnička uprava) odgovorna, potvrdu saobraćajnog lekara. Zato treba, odmah, ili što je moguće pre, potražiti saobraćajnog lekara, da on povredu pregleda i sastavi svoj pismeni izveštaj za Železničku upravu.

НАРУЏБИНА ОДЕЉАКА ИЛИ ПОЈЕДИНИХ СЕДИШТА¹⁾

1) Цели одељци (купе-и) ставиће се путницима на расположење, на њихов захтев, уз тарифску цену,

¹⁾ § 15 Ж. с. у.

ако то допушта експлоатација или саобраћај. Одељци се морају наручити барем 30 минута пре поласка воза.

2) За одељак се плаћа најмање онолико возних карата, колико у њему има седишта. Повластица за децу важи и у овом случају. У одељак се не сме примити више лица, но што је плаћено возних карата.

3) Сваки наручени и резервисани одељак мора се означити натписом и озваничити.

ВОŽЊА У СЛУЖБЕНИМ КОЛИМА¹⁾

Teško ranjena ili teško bolesna lica, koja treba hitno prevesti, a koja se, zbog nosila ili sa drugih razloga, ne mogu smestiti u putnička kola, prevoze se, po mogućstvu, u službenim kolima. Za takva lica, i za njihove pratioce, naplaćuje se vozna karta III razreda upotrebljenog voza.

ПЕРОНСКЕ КАРТЕ²⁾

У станицама са затвореним пероном дужна су лица, која немају возне карте, већ желе да неког испрате или да дочекају, да, пре уласка у затворене просторије, купе перонску карту.

За перонску карту плаћа се:

а) за један улазак у затворене станичне просторије и на перон — један динар.

б) за месец дана — 30 динара.

С перонском картом за један улазак може се њен сопственик бавити у затвореним станичним просторијама и на перону само 15 минута пре одласка, односно доласка, воза, по реду војње, и 10 минута по његову стварном одласку, односно доласку, тј. за време, док су чекаонице и остале просторије отворене за путнике.

Месечна карта важи за цео месец, за који је изда-та, и за све путничке возове.

Перонска карта мора се показати при уласку, а при изласку предати. Ко без перонске карте уђе у за-

¹⁾ § 6 Ж. т., Део II

²⁾ § 20 Ж. т., Део II

творене просторије (чекаонице) и на перон платиће 2 динара.

Без перонске карте могу ући у затворене просторије, сем путника, још и ова лица:

а) путници, који нису могли купити возну карту, јер су доцкан стигли на станицу;

б) лица, која преносе болеснике у воз и из воза;

в) полициски органи, који прате притворенике у воз;

г) двоје деце испод десет година смеју ући без перонске карте у затворене станичне просторије, ако њихов пратилац има перонску карту;

д) на станицама, у којима нема постављених носача, могу лица, којима су путници поверили уношење или изношење свога ручног пртљага, тога ради, ући у кола и унети ствари. Но, и та су лица дужна купити перонску карту на станицама, на којима је улазак на перон допуштен само с перонском картом;

ђ) активним железничким службеницима, и члановима њихових породица, њихове легитимације дају права на излазак на перон при одласку и доласку возова.

PREVOZ PUTNIČKOG PRTLJAGA

Putnik može one predmete, koji su mu na putu potrebni, predati na prevoz kao putnički prtljag.

Pri predaji prtljaga, radi otpravljanja, plaća se vozarina.

Putnički prtljag se mora raspoznavati po pakovanju u kovčege (kofere), putničke korpe ili torbe, kutije za šešire, ručne sanduke i slične zavoje.

Kao putnički prtljag primaju se na otpremu i niže nabrojani predmeti, ako nesumnjivo služe ličnoj upotrebi predavaočevoj, a ne za trgovinu: nosila i kolica za болеснике; kolica за decu; музички instrumenti; справе за мерење, дугачке до 4 м. и alat; велосипеди; сликарски прибор; справе за претставе уметника; скијеви, ручне саонике с једним или са два седла, као и гимнастичке справе гимнастичких друштava, када иду на излет; узорци-мустре трговачког путника. Трговачки путници морају имати таћну

i potpunu legitimaciju: sa svojom fotografijom, ime i prezime, potpis trgovačkog putnika, ime i mesto firme, žig i potpis firme, žig i potpis Trgovačke komore.

ПРЕДАЈА ПУТНИЧКОГ ПРТЉАГА НА ПРЕВОЗ — ПРТЉАЖНИЦА

Путнички пртљаг мора се предати на отпрему у року, који је утврђен за продају возних карата. По, пријем пртљага може се и одбити, ако не буде предат најкасније на 15 минута пре поласка воза, којим додични путник мисли путовати. Зато, они путници, који буду имали да предају путнички пртљаг на превоз, треба, да дођу најмање на двадесет минута пре поласка воза.

Путнички пртљаг прима се само онда, кад се покаже купљена возна карта за пругу, за коју се захтева отпрема пртљага.

Путнички пртљаг прима се и за станицу, која лежи иза излазне станице показане возне карте, ако путник, у недостатку директних карата до те станице, има карту за најдаљу станицу, која је подесна за куповање нових карата.

Путнику се на предати пртљаг издаје потврда-пртљажница.

Ако путник захтева, да му се изда потврда о плаћеној возарини пртљага — пртљажници — дужност је чиновника, да му је изда.

OSIGURANJE PRTLJAGA

Putnički prtljag može se osigurati kod otpравништва prtljaga prilikom predaje na vozidbu, kako u unutrašnjem, tako i u inostranom saobraćaju. Blagajnik prtljaga ne сме naplaćivati premiju osiguranja prtljaga, ако сâм putnik не изрази жељу за то. Осигурати се могу сви предмети, који се примaju, у смислу propisa, на отпрavljanje, као prtljag, или као експресна роба — против губитка, манјка, оштећења и прекораћења рока за испоруку — по условима истакнутим код отпрравништва prtljaga.

Као доказ да је пртљаг осигуран, лепе се на поледини пртљажнице markice за осигурање са ознаком осигуране

vrednosti i naplaćene premije, ili se izdaju gotove police, koje vrede 30 dana za putovanja i za sva zadržavanja u tom vremenu po celoj Evropi.

Premija za predati (registrovani) prtljag iznosi za svakih 1000— dinara osigurane vrednosti:

- 1) Za put od 1 do 150 km. Din. 1—;
- 2) Za put od 151 do 400 km. „ 2—;
- 3) Za put od 401 do 700 km. „ 3—;
- 4) Za put od 701 do 1200 km. „ 5—;
- 5) Za put preko 1200 km. „ 6—.

Za duža bavljenja na putu putnici mogu dobiti u otpravništvu prtljaga i gotove „Evropske” „all risks” police, koje vrede 30 dana za sva putovanja suvim, vodom i vazduhom, i za sva zadržavanja za to vreme. Ovim policama osiguran je ne samo prtljag predat železnici na prtljažnicu, nego i ručni prtljag, koji se sobom nosi. Premija osiguranja kod ovakvih 30-to dnevnih polica iznosi 10— dinara od svakih 1000— dinara osigurane vrednosti.

Ove police naročito su podesne za putnike, koji putuju u banje, morska kupališta i u inozemstvo, jer je njima sav prtljag osiguran protiv gubitka, manjka i oštećenja ne samo za vreme raznih vožnji, već i za vreme boravljenja po hotelima, pansionima, sanatoriumima, itd.

Osim toga, na velikim stanicama, kod „Putnika”, „W. L.” i kod samog Društva mogu se dobiti i gotove police za vanevropska putovanja po celom svetu.

U slučaju nastale štete treba poslati prijavu za naknadu štete „Evropskom akcionarskom društvu za osiguranje robe i putničkog prtljaga u Beogradu” (Terazije, Palata Izvozne banke), sa kojim je Ministarstvo saobraćaja sklopilo ugovor za osiguranje prtljaga, ili istoimenim društvima u drugim državama Evrope.

ЧЕКАОНИЦА¹⁾

Када је путник купио возну карту и предао свој путнички пртљак на превоз, онда има права и може отићи у чекаоницу, да сачека полазак воза.

¹⁾ § 17 Ж. т., Део I

Многи путници мисле да је железничка чекаоница општа чекаоница, да она треба и мора бити увек отворена. Тако то није, не може и не сме бити.

Због тога, врло често долази до несугласица између путника и органа железничких станица, што се тиче времена отварања чекаоница и бављења путника у њима, због чега и настају жалбе. Међутим, све се то дешава због непознавања прописаних одредаба, које гласе:

1) Чекаонице треба отворати барем на један сат пре времена поласка воза.

2) На прелазним станицама допуштено је приспелим путницима да се до поласка свога воза задржавају у чекаоници железнице, чијом пругом намеравају продужити пут. Но, путници не могу захтевати, да се чекаоница због њих држи отворена у време од 23 сата до 6 сати. Само, ако је време од доласка последњег воза до поласка првог воза краће од 4 сата, на прелазним или на станицама, у којима возови преноће, чекаонице морају бити отворене за приспеле путнике, који намеравају продужити пут.

3) Болеснима може се забранити задржавање у чекаоницама.

4) Велосипеде (точкове) и псе (изузевши мале псе) није допуштено собом водити у чекаонице и ресторације.

5) Бављење у чекаоницама I и II раз. допуштено је само путницима с возним картама тих разреда. Изузимају се ђаци основних и средњих школа, који су снабдевени исправама, и којима је и с возним картама III раз. допуштен приступ у чекаонице II разреда. Ако се у чекаоницама I и II раз. задржава путник нижег разреда, дужан је платити 2 динара.¹⁾

У чекаоницама мора бити савршен ред и чистоћа. Зими, морају чекаонице бити топле. Не буде ли овако, путници имају дужност и право, да се жале и да те неисправности унесу у жалбену књигу.

Али, тако исто, сами путници имају дужност да не праве нечистоћу по чекаоницама, да са обућом не ле-

¹⁾ § 17 Ж. т., Део I

гну и не спавају по клупама и седиштима, те да ова кваре.

Огрешење против овог реда кажњава се.

VRAĆANJE I ZAMENA VOZNIH KARATA NA POLAZNOJ ŽELEZNIČKOJ STANICI¹⁾

Putnik ima prava samo onda da putuje u kolskom razredu, za koji njegova vozna karta važi, ako mu se u tom razredu može odrediti sedište. Ako putnik u razredu, za koji njegova karta važi, ne može da dobije sedište, može ili zahtevati, da putuje u onom nižem razredu, u kome još ima nezauzetih sedišta, i da mu se vrati razlika u voznoj ceni, ili, pak, može sasvim odustati od putovanja i zahtevati, da mu se vrati cela vozna cena i prtljažnina. Na naknadu nema prava, niti pak može zahtevati da ude u odeljak višeg razreda s voznom kartom nižeg razreda.

U polaznoj stanici, na pet minuta pre vremena polaska voza, sme putnik zameniti svoju voznu kartu, ako još nije probušena, ili ako je dokazano da je upotrebljena samo za izlazak na peron, drugom voznom kartom, uz naknadu razlike u voznoj ceni.

Na pojedinim delovima pruge mogu putnici, ukoliko tarifa ne određuje drukčije, uz tarifsku doplatu upotrebiti viši razred ili voz s većim voznim cenama.

ЛИЦА, КОЈА СУ ИСКЉУЧЕНА ОД ВОЖЊЕ ИЛИ СЕ САМО УСЛОВНО ПРЕВОЗЕ

Кугом заражена лица не смеју се превозити. Лица, која болују од губе (лепре), колере (азијатске), пегавца, жуте грознице или богиња (козица), или код којих постоји сумња, да су заражена једном од тих болести, смеју се само онда превозити, ако службени лекар, који је надлежан за улазну станицу, потврди, да се превоз може допустити. Лица, која болују или су под сумњом, да болују од губе, морају се превозити у затвореном одељку са засебним клозетом, а остала овде побројана лица у засебним колима.

¹⁾ § 21 Ž. s. u.

Лица, која болују од тифуса (трбушног тифуса), дифтерије, срдобоље (гриже, дизентерије), шарлаха (скрлети), мраса (оспица), великог кашља (хрипавца) или запаљења ушних жлезди (мумпса), морају се превозити у затвореном одељку са засебним клозетом. Ако је које лице под сумњом, да болује од овакве болести, може железница захтевати лекарску сведоџбу, из које се види врста болести.

За засебна кола или засебни колски одељак наплаћује се тарифска такса.

POLAZAK — ZAKAŠNENJE PUTNIKA²⁾

Kad voz krene, putnik se ne sme peti u kola. Ako je voz već krenuo, a putnik se, ipak, penje u kola, biće kažnjen sa 10—300 din. po § 126 i 131 Zakona o železnicama javnog saobraćaja. Zbog toga, što su se putnici peli u kola, kad je voz već bio u pokretu, dešavali su se vrlo teški nesrećni slučajevi.

Ниже наведени примери то очигледно потврђују.

1) Šef stanice Subotica telegramom je javio ovo:

„Danas 18-IV-1932 г. pri prolasku voza br. 7233 desio se ovaj slučaj: pri polasku istog voza iz stanice, jedan putnik zaobilaznim putem hteo je uskočiti u pomenuti voz. Pošto je voz već ubrzao vožnju putnik se nije mogao čvrsto uhvatiti, nego je okliznuo i pao pod voz, a voz mu je presekao obe noge i glavu te je dotični ostao na mestu mrtav. Pismeni izveštaj sleduje.“

2) Šef stanice Suze šalje brzojav:

„Danas 26-VI u 16 sati na postaji Suza pregažen je jedan putnik, koji je ostao na mestu mrtav. Krivica je

²⁾ § 19 Ž. s. u.

do samog putnika što je uskakao u voz, dok je voz bio u pokretu i tom prilikom pao pod točkove".

3) Šef stanice Gospić telegrafiše:

"Javljam da je dne 25-VII kod polaska voza broj 1012 iz ove stanice jedan putnik, penzionisani sudbeni činovnik, pao pod kola CsBr. 114026, te su mu točkovi odrezali pola stopala desne noge i nekoliko prstiju leve noge. Putniku je ukazana prva pomoć, te je otpremljen u ovdašnju bolnicu.

Nesreća se dogodila radi nepažnje putnika, koji je hteo uskočiti u voz, kad je ovaj već bio u kretanju".

Ko zakasni za voz, a kupio je voznu kartu, nema prava na povratak vozne cene, ili na naknadu.

Ako putnik želi putovati kasnijim vozom, za koji njegova vozna karta, sama po sebi, ne važi, dužan je odmah podneti kartu nadležnom službeniku radi overe njene važnosti za novoizabrani voz. Rok važnosti voznih karata ovim se ne produžava. Kad se upotrebi voz sa višim ili nižim voznim cenama, razliku treba doplatiti, odnosno vratiti.

Overa važnosti može se i onda zahtevati, kada je vozna karta upotrebljena samo za ulazak u zatvorene stanične prostorije.

УЛАЖЕЊЕ ПУТНИКА У КОЛА ЖЕЛЕЗНИЧКОГ ВОЗА

На већим железничким станицама, железнички органи треба путнике, који се налазе у чекаоницама и ресторацији, да позову на улазак у воз.

Препоручује се путницима, да о овоме строго воде рачуна, и благовремено улазе у воз, пошто се полазак воза не објављује ни трубом возовође, ни пиштаљкама и гласним опоменама кондуктера. Необазривом путнику може се десити, иако стоји поред воза, да му овај измакне, а он да остане.

Кондуктери — као возни службеници — дужни су да се нађу око својих кола и да путницима дају обавештења.

Пре но што би путник ушао у воз, скреће му се пажња:

а) да се обавести: да ли тај воз иде оним правцем, којим он жели да путује, нарочито ако има више возова спремних за полазак, а код возова нису истакнуте табле с натписом правца кретања;

Због нехата, у овом погледу, дешава се, да путник уђе у други воз, па чак и у воз супротног правца вожње.

б) да ли су кола оног разреда, за који има возну карту;

в) да види да ли су кола за пушаче или непушаче, па да бира према својим потребама;

г) да се обавести, да ли у возу има директних кола до места, у које путује, како не би био принуђен да мења воз у току вожње. Ово је особито неугодно ноћу, и, нарочито, кад се путује с породицом и ситном децом.

Путници, који путују на краћа отстојања, треба и сами да буду увиђавни, да не улазе у директна кола, која су намењена за путнике који далеко путују и који имају директне возне карте. По себи се разуме, кад у другим колима нема места, могу ући и у директна кола.

Кад путник хоће да се попне у кола, треба да улази само на задња врата, у правцу кретања воза, тако, да би предња била слободна за излазак путника. Ово се, као прека потреба, безусловно намеће на мањим станицама, где се возови, нарочито брзи, задржавају врло кратко време, свега пола до један минут, па је потребно, да се једни путници брзо скину, а други да се брзо попну у кола. Ово је потребно у интересу и

општег реда и самих путника, па се овог реда треба строго и придржавати.

ULAZAK PUTNIKA U KUPE — ODELJAK KOLA

Pre no što putnik uđe u kolski odeljak — kupe, treba da vidi:

a) da li je onaj razred, koji odgovara njegovoj kupljenoj voznoj karti;

b) da li je za ženske, pušače ili nepušače.

Kad ovo vidi, ulazi u odeljak, koji odgovara njegovim potrebama i na koji ima prava.

Na ovo treba putnici dobro da obrate pažnju, da ih kondukteri, s pravom i po dužnosti, ne bi morali, u toku vožnje, premeštati u druge odeljke, što je svakako nezgodno. Toga radi, neka putnici zahtevaju od konduktera, da im dodeli odeljak koji žele.

Svaki vaspitan putnik uradiće, kako je gore rečeno i neće ulaziti u odeljak, na koji nema prava. Ako, slučajno, u hitnji, i pogreši, pa uđe tamo, gde mu nije mesto, on će, na molbu i opomenu kondukterovu, napustiti taj odeljak bez ikakva protesta, jer je svojom slučajnom greškom izazvao svoje premeštanje.

ЗАУЗИМАЊЕ СЕДИШТА У ОДЕЉЦИМА КОЛА

На празна седишта имају права, у првом реду, они путници, који покажу возну карту за дотични разред.

Путници, који су допутовали с директним возним картама, имају првенство на седишта пред путницима, који тек отпочињу путовање.

Службеници су овлашћени, а, на захтев путника, и дужни, да им одреде седишта.

Путник има права, по уласку у одељак кола, да заузме по једно седиште за себе и за свако лице, које с њим путује, а има уредне возне исправе. Ко своје место — седиште — напусти, а не означи га да је заузето, губи право на то седиште.

Заузето место обележено је донекле путниковим стварима, које су у мрежи више седишта, али, кад из одељка изиђе, треба да се на седишту остави какав предмет, на пр. капа, марама и томе слично, само никако кофер.

Дакле, путници треба да буду начисто с тим, да купујући возну карту, тиме стичу право само на једно седиште и ништа више. А уобичајено је, да неки путници, чим уђу у кола, било дању или ноћу, као с неким правом, одмах траже простора да легну.

Путници, који желе с пуним правом да легну и да се одморе у железничким колима, морају, поред возне карте, купити и карту за спаваћа кола, коју купују код „Друштва кола за спавање“ или код кондуктера дотичних кола у самом возу.

О КАРТАМА ЗА ВОЖЊУ У КОЛИМА ЗА СПАВАЊЕ

За воžњу у колима за спавање Друштва Wagon-lits, осим железничке возне карте за дотичну врсту voза, путник мора имати још и нарочиту карту тога Друштва.

Погодбе и пристојбе за употребу кола за спавање саопштава само Друштво, и оне су ове:

1) Место за спавање у I разреду може се употребити са железничком возном kartom I разреда, а место за спавање у II разреду са железничком возном kartom II или I разреда.

2) На основи једне железничке возне карте може се од Друштва добити само једно место за спавање. Ако путник жели да му у једном одељку ставе на расположење оба места за спавање, мора имати две железничке возне карте.

За децу до навршене четврте године плаћа се толико железничких возних карата у polовину цене, колико су постелја zauzela.

УВОЂЕЊЕ ЖИВОТИЊА У ПУТНИЧКА КОЛА¹⁾

Забрањено је уводити животиње у путничка кола.

Изузетно се могу увести мали пси и друге мале животиње, које се држе на крилу, ако се сапутници неprotиве њиховом увођењу у одељак. Пас, кад се налази у одељку кола само са својим господарем, може бити без брњице. Кад има других путника, мора имати — брњицу — корпу.

¹⁾ § 27 Ж. т., Део I

За сваког пса, било да се превози у одвојеном простору службених кола, било да се вози с путником у путничким колима, плаћа се: за отстојање до 25 км. 5 динара; до 50 км. плаћа се 10, а за сваких даљих ма и почетих 50 км. 10 динара.

Ако путник уведе пса у кола и одмах га пријави кондуктеру и тражи возну карту, поред цене возне карте за пса, путник плаћа доплату 10 динара, но највише двоструку возарину; ако пса не пријави, путник плаћа као доплату двоструку возарину за пса, а најмање 20 динара.

Ако се пас у року од 2 сата по приспећу воза у упутну станицу не одведе, наплаћује се за сваки даљи сат по 1 динар од пса, на име чуварине.

Железница није дужна чувати псе дуже од 12 сати.

УНОШЕЊЕ РУЧНОГ ПРТЛЈАГА У ПУТНИЧКА КОЛА¹⁾

Predmeti, koji se lako nose (ručni prtljag), smeju se poneti sobom u putnička kola, ako ne smetaju saputnicima, ako se tome ne protive carinski, poreski ili policiskipropisi i ako ne oštećuju kola.

U putničkim kolima pripada putniku za ručni prtljag samo prostor iznad i ispod njegova sedišta. Strogo je zabranjeno stavljati ručni prtljag na sedišta, jer se ova prljaju i kvare. Ako se to desi, putnik mora da plati oštetu.

Ručni prtljag, koji putnik ne može da smesti iznad ili ispod svoga sedišta, ne sme se unositi u kola.

Ako putnici, ipak, takav prtljag unesu u kola i ostave ga u hodniku ili na podu u odeljku, između sedišta, dužni su, na opomenu konduktera ili kontrolnih organa, da ga odmah predadu na prevoz kao putnički prtljag. U ovom slučaju, prtljažnina se računa uvek od ulazne stanice putnikove, bez obzira, gde je ova predaja usput izvršena. Ovakav prtljag, ako se sastoji iz predmeta, koji ne spadaju u putničke potrebe, otpravljaje se kao ekspresna roba, a ako nije podesan ni za prevoz kao ekspresna roba, onda se na prvoj stanici udaljuje, a za već izvršeni prevoz naplaćuje se brzovozna vozarina.

¹⁾ § 28 Ž. t., Deo I

Nije redak slučaj da se putnici ljute i protestuju zašto železnički organi od njih traže, da svoj prtljag, koji ne mogu staviti samo ispod ili iznad svoga sedišta, moraju predati na otpravljanje kao putnički prtljag. Ovakvi putnici nisu u pravu. Jer, oni, kao što je rečeno, imaju prava i mogu se koristiti samo onim delom prostora, koji odgovara njihovu sedištu, koje je u II i III razredu široko 65—70 cm., a u I razredu 80 cm.

Naši putnici treba da znaju, da naše železnice daju gotovo najviše prostora po kolima za smeštaj ručnog prtljaga.

Kod nekih, stranih, železnica ima samo toliko prostora iznad sedišta, da se može smestiti samo jedan ručni kofer ograničenih (propisanih) razmera, i ništa više.

Putnik mora sâm paziti na stvari, koje sobom nosi. Železnica odgovara za njih samo u slučaju svoje krivice.

ПРЕДМЕТИ ИСКЉУЧЕНИ ОД УНОШЕЊА У ПУТНИЧКА КОЛА¹⁾

Експлозивне предмете и предмете, који се пале сами од себе (нарочито пуно ватрено оружје), запаљиве течности, отровне, нагризајуће (јетке) и труљењу подложне материје, уопште опасне или смрдљиве предмете, не смеју путници собом носити.

Ко се огреши о ову забрану, сноси последице утврђене у § 60 Железничке тарифе, Део I.

Железнички службеници су овлашћени, да се, у присуству путника, увере о природи унесених предмета.

Лица, која, вршећи јавну службу, собом носе ватрено оружје, даље, ловци и стрелци, смеју собом понети ручну муницију, но њихово оружје не сме бити пуно. Спроводницима притвореника, ако се са овима возе у посебним колима или колским одељцима, допуштено је, да собом носе пуно ватрено оружје.

ОДЕЛЈЦИ ЗА НЕПУШАЧЕ²⁾

U prvom razredu sme se pušiti samo s pristankom svih putnika istog odeljka, ako za nepušače nisu određeni posebni odeljci.

¹⁾ § 29 Ж. т., Део I

²⁾ § 18 Ž. s. u.

U drugom i trećem razredu moraju se, koliko to dopušta konstrukcija kola, odrediti odeljci za nepušače. U ostalim odeljcima ovih razreda slobodno je pušiti.

Ako voz ima samo jedan odeljak I ili II razreda, sme se u njemu pušiti samo s pristankom svih saputnika; postoji li pak samo jedan odeljak III razreda, pušenje se dopušta. U svakom vozu, koji ima više posebnih odeljaka jednog kolskog razreda, mora se jedan odeljak odrediti za nepušače.

Ako su cela kola određena za nepušače, pušenje je zabranjeno i u hodnicima.

U odeljcima za nepušače nije dopušteno pušiti ni s pristankom saputnika. Isto tako, zabranjen je ulazak u ove odeljke sa zapaljenom cigarom, cigaretom ili lulom.

Kao što se vidi, Uredbom je predviđeno, da putnici po vozovima jedan drugom ne smetaju i ne dosaduju, ma to bilo i pušeci duvan. Uostalom, uvidavni ljudi i u odeljcima za pušače, kad u njima ima saputnika nepušača, a osobito dece ili ženskih, biće pažljivi pa će tražiti dopuštenje za pušenje, ili će izići u hodnik i svoju cigaretu tamo popušiti, kako bi, na taj način, na dugom putu očuvali svež vazduh i sebi i svojim saputnicima. Jer, nesravnjeno manju žrtvu čini pušač, kad svoju cigaretu popuši u hodniku, nego kad nepušač, osobito deca, provedu celu noć u dimljivom odeljku, pa ih dim guši.

ОДЕЉЦИ ЗА ЖЕНСКЕ У КОЛИМА¹⁾

У сваком возу, у другом и трећем разреду, треба да буде најмање по један одељак за женске, ако воз има три или више одељака дотичног разреда.

Мушкарци не смеју заузети места у одељку за женске ни онда, када им то допусте женске, које путују у том одељку. Само дечади до навршене десете године могу путовати у одељку за женске.

На локалним железницама и код возова који служе ужем локалном саобраћају, редовно се не одређују посебни одељци за женске.

Одељци за женске морају бити означени натписом „За женске“, или „За госпође“.

¹⁾ § 28 Ж. т., Део I

У одељцима за женске ником, уопште, није допуштено пушити, па ни с пристанком сапутника. Исто тако, забрањен је улазак у ове одељке са запаљеном цигаром, цигаретом или лулом.

У возовима, који немају кола с посебним одељцима, треба се, по могућству, побринути, да се женске одељено сместе.

Женске које пуше, треба да путују у одељцима за пушаче, или бар за време пушења да се тамо баве. У одељку за женске забрањено је пушење и женским.

Свака женска, која путује сама са женском децом и мушком до 10 год., има права да захтева посебно одељење „За женске“, ако га у возу, односно колима, има, а кондуктерова је дужност, да јој на те одељке скрене пажњу и да је тамо уведе. Неоправдано је, када извесна господа, ради свога комодитета, протестују, говорећи: „Какав је то бирократизам, шта то значи, не дозволити нам да се одморимо, кад нема женских“, па захтевају од кондуктера, да им стави на расположење одељак намењен „За женске“, а још мање да у њега сами улазе. Јер, ако, случајно, тог тренутка, на извесној станици, нема женских у одељку „За женске“, може их бити на првој наредној станици, и оне с правом могу захтевати одељак за себе.

LICA KOJA SE ISKLJUČUJU OD DALJE VOŽNJE¹⁾

Lica, koja se ne drže propisanog reda, ne pokoravaju naredbama službenika ili koja se ponašaju nepristojno, naročito pijana lica, mogu se isključiti od vožnje.

Isto tako, kada se putnik nađe bez važeće vozne karte, pa neće ili nema novaca da plati, železnički organi imaju prava da ga skinu na prvoj narednoj stanici i da ga predadu policiskim organima za naplatu vozarine.

Lica, koja bi, usled bolesti ili iz drugih razloga, očigledno dosađivala saputnicima, isključiče se od vožnje. Dakle i bolesni, samo u tom slučaju, ako im se ne bi mogao dati poseban odeljak.

Usput obolela lica moraju se prevesti do najbliže železničke stanice, gde mogu naći nege. Vozna cena karte i prtljažnina vraća im se, po odbitku proputovanog dela puta.

¹⁾ § 11 Ž. s. u.

О ДОПЛАТАМА И ПРЕГЛЕДУ ВОЗНИХ КАРТА

Доплата на возне цене код путничких благајница на железничкој станици

Ако путник код путничке благајнице на железничкој станици захтева, да доплати за виши колски разред (класу) или воз вишег реда (брзи), плаћа само разлику возних цена без икакве доплате.

Ако путник има, по повлашћеној вожњи, карту нижег колског разреда (III), или воза нижег реда (путничког), па захтева да доплати за виши колски разред (II) или воз вишег реда (брзи), плаћа само разлику између повлашћених возних цена, ако на то има права; ако, пак, нема права, онда плаћа разлику између плаћене повлашћене возне цене и целе возне цене.

Доплата кад се нађе путник у возу без возне карте

Путник је дужан, на захтев железничких органа, да покаже возну карту при уласку: у чекаоницу и на перон, и при изласку с перона, при уласку у воз, као и, у свако доба, за време вожње.

А, према пропису који важи за последњи део пруге, и да преда своју возну карту мало пре свршетка, или по свршетку, свoga путовања.

Путник, који се нађе у возу, а не може да покаже важећу возну карту (исправу), плаћа, осим возне цене од улазне до своје излазне станице, још и возну цену за већ дотле пропутовани део пруге, но најмање 20 динара.

На пр.: Ако се какав путник, који је пошао из Београда за Загреб, затекне у возу без возне карте између станица Батајнице и Војке, мора платити цену возне карте од Београда до Загреба и још као доплату цену возне карте за дотле пропутовани део пруге, т. ј. од Београда до Војке.

Ако се, пак, desi, да се путник нађе у возу без возних исправа, и не мogle се несумњиво utvrditi, у којој станици је ушао у воз, тада ће се као доплата рачунати вредност цене возне карте за пропутовани део пруге од полазне станице воза па до one станице, на којој је путник нађен без возне карте.

На пр.: Путник се нађе без карте код Руме у возу, који иде из Београда за Загреб. Он изјави да

putuje do Siska, a da se popeo u kola u stanici St. Pazova, što ne može da dokaže. Tada konduktar ima prava, da mu naplati cenu vozne karte od mesta polaska voza, т. ј. од Београда до Сиска, а као доплату цену целе возне карте опет од Београда до Руме, где је путник нађен без возне карте.

Ако се путник затеће у возу без карте, и putuje do mesta, за које је вредност возне карте мања од 20— динара, плаћа цену целе возне карте и као доплату 20— динара.

На пр.: Од Београда до Topčidera цена возне карте III разреда је 3.50 din., али би доплата била 20— динара. I кад се путник нађе у возу од Београда до Topčidera или на перону у Topčideru, кад изиде из кола, без возне карте, плаћа 3.50 (возну карту) + 20 (доплату) = 23.50 динара.

Ако се путник затекне у возу без возне карте, а има легитимацију за повлашћену вожњу, на пр., upola цене, тада ће му се наплатити од полазне до излазне станице polovina цене возне карте, а као доплата наплатиће му се *još цена целе возне карте за пропутовани део пруге*, а најмање 20 динара.

На пр.: Ако се такав путник нађе у возу од Београда до Topčidera, а цена III класе је 3.50 din., платиће пола карте 1,75 din. и доплату 20 динара, ukupno 21.75 din.

Ако се путник нађе у возу без вредеће возне карте, па неће да је плати, или нема новца да је плати, железничко особље има дужност и право да га скине с воза у првој наредној станици и да га преда полициској власти ради наплате возне карте и даљег надлежног поступка.

Eventualno правданје путника, да је возну карту izgubio, не може се primiti, јер би то био најлакши и најзгоднији изговор за zloupotrebe.

Доплата кад се путник нађе у колима или одељку разреда, за који му возна карта не важи

Путник, који се затекне ма у којој просторији (одељку, ходнику или клозету) кола вишег разреда од one, на коју његова карта гласи — изузев кад одлази или се враћа из ресторан-вагона — или се нађе у возу вишег реда (брзом) с картом, која важи за воз нижег реда (путнички), плаћа двоструку разлику између воз-

них цена дотичних колских класа (разреда) или реда возова.

Та двострука разлика у цени рачунаће му се од станице, у којој му је возна карта издата, односно од станице у којој је променио воз, односно кола, па до прве наредне станице која долази после места, где је путник затечен у вишој класи или вишем реду воза за који му карта не гласи. Но, у сваком случају, путник плаћа најмање 20 динара.

Пример: — Путник се нађе с картом III разреда у Ст. Пазови у одељку II разреда, а путује од Београда, а не може се посигурно утврдити, када је ушао у II разред. Тада ће му се наплатити двострука разлика између цене возне карте II разреда од Београда до Старе Пазове (25 дин.) и цене карте III разреда (12.50) т. ј. $25 - 12.50 = 12.50$, а двострука разлика износи $2 \times 12.50 = 25$ — динара.

Ако би се исти путник нашао у II разреду између Београда и Земуна, не би му се наплатила двогуба разлика цене возних карата II и III разреда $11 - 5,5 = 5,5$ и $2 \times 5,5 = 11$ дин., већ 20 динара као доплата — казна.

Ако би путник желео да продужи и даље вожњу у II разреду, наплаћује му се само разлика између нормалних цена возних карата III и II разреда од дотичне станице па до станице у коју жели стићи.

Код кола са два разна разреда, код којих је заједнички нужник, прелаз до њега и употреба заједнички су за путнике оба разреда дотичних кола.

Тога ради препоручује се путницима да сваки остане у својим колима, односно одељку за који му возна карта важи, чак да се не задржава ни у ходнику вишег разреда, за који нема возну карту. Ако, пак, железничка контрола нађе путника онде, где нема права боравка, нека одмах плати прописану разлику у возној цени. Дужност је железничких органа да сузбијају злоупотребе несавесних путника.

Плаћање доплате кад се ко нађе у возу без возне исправе, док воз још није кренуо

Putnik mora platiti 20— dinara, ako se zatekne bez vozne karte u vozu i onda, kada voz još nije krenuo.

Toга ради препоручује се путнику, ако задочни, па не mogne kupiti voznu kartu, i hoće bez nje da uđe u voz, da se, još pre ulaska ili odmah po ulasku u kola, javi kondukteru, da je bez karte, i da zatraži da je kupi. Na taj način, proći će jevtinije i daće naime doplate svega 10 din.

Ko ne bude imao namere da putuje, a uđe u voz, spreman za polazak, platiće 20— dinara.

Zato, oni, koji ne putuju, već su došli samo radi ispraćaja drugih, neka ne ulaze u voz. Ako, pak, uđu i tamo ih nadu železnički službenici i zatraže da plate 20.— din., neka to, bez ikakva protesta plate; na to će dobiti potvrdu.

Ova mera je preko potrebna u interesu opšteg reda i samih putnika. Često se dešava, da oni, koji ne putuju, uđu u kola, pa stoje u hodniku kola i razgovaraju, te ostali putnici ne mogu prolaziti i pronositi svoj prtljag.

Ponekad, takvi i sednu u odeljke, te putnici ne znaju, da li su sedišta zauzeta ili ne, ili neki, čak, dodu ranije, pa sede u odeljcima i zauzmu mesta za one, koji će putovati!

Плаћање доплате кад путник пређе своју излазну станицу

Ако се путник нађе у возу и преко станице, до које му возна карта важи, па се брани да своју излазну станицу није видео, или да је заспао, па се није на време пробудио, те је тако своју станицу прешао, то му се правдање ни у ком случају не може примити и мора платити цену целе возне карте за даље пропловани део пруге и доплату, као што је раније речено.

Спавање и непажња путника не могу се примити као правдање, што је путник своју излазну станицу прошао, пошто би то био најзгоднији и најлакши изговор за злоупотребе.

Јер, став трећи § 24 Ж. т., Део I, гласи:

„Путник се сâм мора старати о томе, да у станицама, у којима се кола или возови мењају, или где стоје возови за разне правце, уђе у прави воз и да изиђе из воза на крају свога пута или, ако ту воз не стаје, у претходној станици”.

Плаќање доплате кад се путник без карте сам пријави

Koji путник у возу одмах, nepozvan, пријави кондуктеру или возоводи, да на полазној жељезничкој станици није могао купити возну карту, платиће, поред редовне возне цене, и доплату од 10— динара, но највише двоstruku возну цену.

Ovo важи и за путника с повлашћеном вођњом, и он ће платити само доплату од 10 динара, но највише двоstruku повлашћену возну цену карте.

Primer: — Ако се путник без возне карте и без повлашћене вођње попео у кола III разреда у Београду, а путује до Ниша, па се одмах јави кондуктеру, да је без карте, плаћа од Београда до Ниша карту III разреда 86,50 више доплату 10— динара, свега 96,50 динара.

Ако путује без карте од Запрешића до Загреба, 13 km., и јави се сам, плаћа за III разред $5.50 + \text{doplata } 10 = 15.50$ динара.

Ако путује без карте и без повластике од Новог Сада до Руменке (9 km.) и сам се јави, плаћа за III разред 3.50 више двогубу цену вођње $7—$ динара, дакле свега $3.50 + 7 = 10.50$ (а не $3.50 + 10 = 13.50$ динара).

Ако путник путује с повлашћеном вођњом upola цене III разреда од Београда до Ниша, али поде без карте, и одмах се јави, плаћа пола цене III разреда 43.25 више 10 динара, свега 53.25 динара.

Ако се путник с повластичом upola цене вози од Београда до Topčidera (8 km) у III раз., али без карте, и јави се одмах кондуктеру, платиће пола цене карте Београд—Topčider 1,75 din. више двогуба возна цена $2 \times 1,75 = 3,50$ din., значи свега $1,75 + 3,50 = 5,25$ динара (а не $1,75 + 10 = 11,75$).

Путник, који се уштеже да одмах плати одговарајуће доплате, може се искључити од даљег путовања. Искључени путник нема права захтевати, да му се путнички пртљаж стави на raspoloženje у којој другој, већ само у uputnoj станици (§ 16 Жел. тар., Deo I).

Ако путник, по svome нахођењу, буде уверен, да је поступак жељезничког органа неправилан, препоручује му се да, ipak, плати, па ако стварно буде имао права, онда ће, сигурно, добити пуно задовољенје.

Плаћање доплате само 1 динар

Доплату од једног динара, поред редовне возне цене, платиће само путник, који намерава:

1) Да употреби воз вишег реда или колски разред, виши од оног на који његова карта гласи, ако ову своју намеру пријави кондуктеру, још пре прелаза;

2) Да путује у истом возу и даље од станице, до које његова карта важи, ако ту своју намеру пријави кондуктеру у првобитној излазној станици или, ако воз тамо не стаје, у последњој станици, у којој воз стаје;

Обе предње одредбе важе и за путника с повлашћеном вођњом, ако, по повластици, има права на вођњу у возу вишег реда, или колима вишег разреда.

3) Ако путник, који има повлашћену возну карту, жели да пређе у виши колски разред или воз вишег реда, но што, по повластици, има права, платиће, ако то благовремено пријави кондуктеру или возовођи, нормалну возну цену и доплату од 1 динара. У том случају, путнику ће се урачунати већ плаћена повлашћена возна цена за непропутовани део друге.

Никаква се доплата не наплаћује¹⁾

1) Од путника, који у ulaznoj станици није добио директну возну карту, а у прикључној станици није могао купити карту за даље путовање usled kratkoće времена, ако то одмах, nepozvan, пријави кондуктеру.

Vreme се онда smatra кратким, када је размак између стварног доласка првог voza и polaska прикључног voza, по redu вођње, краћи од 30 minuta.

2) Од путника, који уде на postaji, у којој се не издају dotične возне карте.

Deca од navršene четврте до navršene desete godine, кад путују sama, па се наду у колима, иако немају возну карту која важи, платиће само polovinu возне цене без ikakve доплате.

¹⁾ § 14 Ж. с. у.

Преглед возних карата — возних исправа — у возу

При прегледу — контроли — возних карата по возовима сваки онај путник, који ужива какву повластицу у вожњи, мора, с возном картом, показати контролном органу и документа — легитимацију.

Према овоме, своје легитимације дужни су безусловно показати и сва лица у униформи, без обзира каквог су чина, звања и положаја.

Ако документа — легитимација — не буду у реду, путник мора платити редовну, нормалну, цену целе карте.

Иако се деси, да благајник возних карата у брзини не буде запазио да документа — легитимација — нису у реду, па, ипак, изда повлашћену карту, и ту неуредност установе контролни органи у возу, то не даје права путнику да се правда: „Ја имам возну карту, коју ми је благајник продао по мојој легитимацији. Шта се мене тиче, што благајник није отворио очи, када је легитимацију гледао и по њој издао карту. Иначе, ја не бих путовао”. Путник, у сваком случају, мора платити целу карту, односно платити доплату до целе карте.

Ако саобраћајни органи буду установили, да је код неког путника легитимација неисправна, или злоупотребљена, њихова је дужност да такву легитимацију одмах одузму и да је пошљу надлежној железничкој Дирекцији.

Путници треба да знају, да онај кондуктер, или ревизор возова, који буде имао путнике с непрописним возним картама или без потребних докумената — легитимације — за повлашћену вожњу, па га ухвате други контролни органи, бива строго, новчано, кажњен, а често пута, доводи у питање и свој опстанак у служби. Због тога, путници треба да имају пуно обзира према тешкој служби и дужности, коју отправљају кондуктери и ревизори железничких возова.

Има путника, који легну и спавају у одељцима ма ког колског разреда, ма да на то, строго узев, немају права. Кад их кондуктер или други контролни орган, савесно вршећи своју дужност, пробуди ради прегледа возних карата, љуте се, као да су с највећим правом легли да спавају, и као да их нико, чак ни по дужно-

сти, не сме пробудити. Заборављају, да имају права само на једно седиште.

Такви путници каткад почну и да грде железничко особље, јер их, како они веле, „узнемирава”, „шиканира”, „малтретира”, и протестују, што им се карте не прегледају пре но што су легли да спавају, и т. д.

Услед тога се деси, да се железничко особље брани и образлажава свој поступак, али нервозан и бунован путник нађе се увређен, те после и тужи особље, како је непажљиво, неуљудно, и т. д.

По овој логици извесних путника, железнички органи не би смели контролисати уредност возних исправа — возних карата, када путници спавају, или када се чак и праве да спавају.

Кондуктер, који има 2—3 кола, не може увек тачно да зна, коме је путнику прегледао карту, и када су сви будни и седе, па их види, а још мање то може знати, када путници леже и спавају. А најмање то може да зна ревизор воза.

Баш ревизор воза има дужност да изврши контролу возних карата, када се и путници и кондуктер најмање надају.

Кад се кондуктери воза мењају, онда нови кондуктери морају опет да изврше преглед возних карата. На путу од Скопља до Београда, или од Љубљане до Београда, могу и треба да буду извршене најмање три контроле возних карата.

Ако не би било контроле, онда би била велика вероватноћа злоупотребе вожње по железничким возовима. Путници не треба никако да сметну са ума, да су ту, честу, контролу изазвали баш извесни несавесни путници. Возно особље увек има обзира и води строгог рачуна о даљним — директним путницима, па ће избегавати њихово често узнемиривање, нарочито ноћу.

BAVLJENJE U KOLIMA ZA OBEDOVANJE

Putnici s voznom kartom I i II razreda mogu se baviti u kolima za obedovanje koliko žele.

¹⁾ § 8 Z. t., Deo II

Putnici III razreda mogu i smeju se u kolima za obedovanje zadržavati samo za vreme, dok traje ručak i večera, a za doručak i užinu najviše do 45 minuta.

Ako se putnik III razreda nađe u kolima za obedovanje i posle gore označenog vremena, naplatiće mu se razlika vozne cene između II i III razreda za deo pruge, koji je u tim kolima proputovao posle svršetka ručka ili večere, ili ako se za doručak i užinu bavio duže od 45 minuta.

Zato se putnicima III razreda preporučuje, da se, posle svršenog ručka, večere, doručka i užine, odmah udalje iz kola za obedovanje. Isto tako, preporučuje se, da putnici III razreda ne odlaze u kola da piju kavu, pivo i tome slično, jer na to nemaju prava. Ako budu zatečeni u kolima za obedovanje u vreme, kad na to nemaju prava, dužni su, bez ikakva prigovora, da izvrše doplatu.

Putnici III razreda nemaju prava da odmah neposredno uđu u kola za obedovanje.

ПОСТУПАК НА МЕЂУСТАНИЦАМА И ЗАДРЖАВАЊЕ НА ОТВОРЕНОЈ ПРУЗИ

Кад воз стане у некој станици, кондуктер гласно објављује:

име те станице; а тако исто
промену кола — воза, а ако треба и
време задржавања, ако је задржавање дуже од
четири минута.

Зато се препоручује путницима на међустаницама, када желе да изиђу из воза, ради набавке животних намирница, да се, пре изласка, обавесте, колико се тачно воз задржава. Ако је задржавање кратко, нека не излазе из кола, и нека се од воза не удаљавају, да не би после трчали, кад њихов воз крене. Може им се тада десити, да им воз и оде.

Ако се воз, изузетно, заустави и задржи дуже времена, ван станице, на отвореној прузи, путници смеју излазити из кола само по изричном допуштењу возовође.

Путници се морају одмах удаљити од колосека, и, на први знак возовође, опет заузети своја места.

Путник се сам мора старати о томе, да у станицама, у којима се кола или возови мењају, или у којима стоје возови за разне правце, да уђе у прави воз и да изиђе из воза на крају свога пута, или ако ту воз не стаје, на претходној станици.

ПРЕКИДАЊЕ ПУТОВАЊА НА МЕЂУСТАНИЦАМА¹⁾

Kod običnih voznih karata dopušteno je putniku da jedanput prekine putovanje. Kod povratnih voznih karata jedanput u odlasku i jedanput u povratku. Vozna karta mora se odmah, po izlasku iz voza, u stanici u kojoj se vožnja prekida, podneti blagajnici bileta radi overe njene važnosti.

Obična vozna karta, tj. samo za odlazak, вреди za put do 400 km. dva dana, a preko 400 km. četiri dana.

Primer: — Putnik ode iz Zagreba 1 januara u 8 časova za Novu Gradišku (152 km); on može jedanput prekinuti vožnju, ali mora stići u Novu Gradišku 2 januara do ponoći.

Ako su na voznim kartama navedene stanice, na kojima putnik ima prava da se zadržava, može se u tim stanicama prekinuti putovanje bez ikakvih formalnosti.

Kod voznih knjižica dopušteno je prekidanje putovanja kolikogod se puta želi i na koje god vreme, i to u navedenim stanicama s pravom zadržavanja, kao i u krajnjim stanicama voznih listova bez overe važnosti; u drugim, pak, stanicama, samo ako se overi važnost za dalju vožnju.

Prekinuto putovanje može se produžiti i za koju drugu stanicu, koja je bliža izlaznoj stanici, a leži na istom putu.

Kod voznih karata koje važe, po izboru, za razne putove, sme se putovanje, u slučaju prekidanja, produžiti samo na istom putu.

Ako putnik s povratnom kartom, pri povratku, prekine vožnju, a taj prekid ne overi kod dotične stanice, povratna karta potpuno gubi važnost kao i obična vozna karta. Međutim, povratne vozne karte, s kojima je putovanje bilo prekinuto u odlasku, gube važnost samo za još neproputovani odlazni put, a vozne karte s navedenim stanicama s pravom zadržavanja do naredne označene stanice.

¹⁾ § 25 Ž. t., Deo I

Primer: — Putnik putuje od Beograda do Stalaća, i uzeo je povratnu kartu. Putovao je do Jagodine, i tu sišao, a nije overio svoju voznu kartu. Ako bude hteo da produži put od Jagodine do Stalaća, karta mu neće vredeti, ali za povratak od Stalaća do Beograda važiće, ako nije prekoračio propisano vreme važenja povratne karte (Ono je u ovom slučaju 2 dana). Dakle, za odlazak od Jagodine do Stalaća mora ponovo da plati.

Rok važnosti voznih karata ne produžava se usled prekida putovanja. Inače je prekidanje putovanja, što se tiče vremena, neograničeno. Kao prekid putovanja ne smatra se čekanje na priključak s drugim vozom, uslovljeno jedino redom vožnje, čak ni u slučaju prenoćivanja. Ovamo spada i prelaženje iz voza, koji ne staje u izlaznoj ili prekidnoj stanici, u prvi voz koji u njima staje, kao i prelaženje u voz, kojim se može brže i jeftinije stići na putnu metu, nego ranije upotrebljenim vozom.

ЗАКАШЊЕЊЕ И ИЗОСТАЈАЊЕ ВОЗОВА — ПОРЕМЕЋАЈИ У САОБРАЋАЈУ¹⁾

Закашњени полазак, или долазак, или изостанак воза не дају путнику никаква права на накнаду.

Ако путник, услед закашњења воза, изгуби везу с другим возом, или ако који воз сасвим, или делимиче, изостане, може путник захтевати повратак возне цене и пртљажнине за непропутовану пругу. У овом случају враћа се разлика између возне цене односно пртљажнине која је плаћена, и оне, која отпада на пропутовани пут.

Ако путник, у таквом случају, одустане од даљег путовања, па се врати првим најповољнијим возом, без прекидања, у улазну станицу, враћа му се возна цена и пртљажнина, и одобрава му се бесплатан повратак у колском разреду, који је платио за долазак. Ако тога разреда нема у возу, допустиће му се да путује у непосредно вишем разреду. Путник је, у овом случају, дужан, одмах, по приспећу у станицу, у којој одустаје од свога путовања, и по повратку у улазну станицу, пријавити своје захтеве надлежном службенику, пока-

¹⁾ § 26 Ж. т., Део I

завши му при томе возну карту. У противном случају, губи своје право. На овим станицама пријава се путнику потврђује.

Ако елементарни догађаји или друге принудне околности спрече вођњу на извесној прузи, железница ће се побринути да се, по могућству, на други начин путници превезу до пруге, на којој је вођња железницом опет могућна.

ОТВАРАЊЕ ПРОЗОРА И ВРАТА У КОЛСКОМ ОДЕЛЈКУ¹⁾

Прозори смеју бити отворени на обема странамa само с пристанком свих лица која путују у истом оделјку. Иначе, прозори смеју бити отворени само са једне стране.

Када се пролази кроз тунеле, када пада киша, прозоре треба увек затворити, јер, поред тога, што се квари унутрашњост кола, није здраво ни за путнике.

Зими, када се кола загревају, путници не смеју отворити прозоре ни на ходнику, ни на оделјцима.

Несугласице између путника око затварања, односно отварања, прозора решава кондуктер.

Врло је опасно нагинјати се кроз прозор кола. Ко се огреши, може се врло тешко озледити.

Ево два примера:

Шеф станице из Загреба јавља telegramом:

"Dana 27-VIII u 17 sati i 57 min. iz ulazećeg brzog voza broj 3 na srcu skretnice broj 98 ispala su kroz prozor kola broj 39269 dvoje dece jedno od 10 godina drugo od 9 godina koja su pripadala transportu dece a koja su u zasebnim kolima putovala za Split. Deca su zadobila vanjske ozlede po telu a misli se da su nastale i unutrašnje ozlede te su prenesena u bolnicu. Po iskazu očevidaca deca su nastradala svojom krivnjom."

¹⁾ § 22 З. С. У.

„Jedan putnik putovao vozom radi izleta na more. Da bi pozdravio putnike koji su putovali u autu, opružio je jače ruku kroz prozor svog kupea. Iznenada voz naiđe na most. Putnik opruženom rukom, usled velike brzine voza, tako snažno udari o most, da mu dva prsta budu otsečena. Sretno je prošao. Za malo nije izgubio celu šaku. Morao je prekinuti dalji put i dugo je bolovao“.

U toku vožnje, vrata na koja se silazi s kola, ne smeju se otvarati, a još manje se sme stajati kod otvorenih vrata. Ko se o ovo ogreši kazniće se po § 126 i 131 Zakona o železnicama javnog saobraćaja od 10—300 din. I kad su vrata zatvorena — pa se blizu njih stoji — treba proveriti da li je spuštena i prevornica (rigla) na vratima. Treba znati da se vrata mogu otvoriti pri kretanju voza, ako prevornica nije spuštena. Tada putnik može da ispadne. Utoliko pre i lakše može ispasti, kada su vrata otvorena, a voz ide krivinom, ili preko skretnica.

Evo dva očigledna primera.

Šef stanice Kačanik javlja telegrafom:

„Između Kačanika i Jankovića, a na km. 304 izašla je iz svog kupea gospođica X, činovnica Ureda za osiguranje radnika iz N. S. i stajala kod izlaznih vrata.

Kad je voz prelazio krivinom, nagla se na vrata i ispala iz kola, udarila o jedan kamen, od koga se odbila i pala u reku Lepenac.

Voz je blagovremeno zaustavljen. Gospođica izvađena iz reke. Istim vozom otpraćena u Uroševac radi lekarske pomoći, jer je teško povređena“.

Šef stanice Brestovac telegrafiše:

„Noćas u 1.26 čas. na kilometru 266+300 ispao je iz voza 112 jedan redov iz pekarske čete Bregalničke diviziske oblasti, koji se je teško ozledio. Vozom br. 148 u 4.36 čas. upućen je bolnici u Leskovcu, da mu se ukaže pomoć.

Krivica za ovaj slučaj je do ozleđenog vojnika. On je izjavio da je spavao u hodniku vagona i kad je ustao, pošao je onako sanjiv ka vratima, naslonio se na njih, i kako vrata nisu bila zariglovana, usled njegove težine otvorila se, on izgubio ravnotežu i ispao iz vagona.

Saobraćaj nije poremećen.

Izveštaj poslat vojnim vlastima“.

ХОДНИЦИ У КОЛИМА

Ходници у колима служе за саобраћај, а не за стајање путника, или за њихове ствари. Тога ради, ходник мора бити увек слободан, нарочито за време задржавања возова по станицама, да би путници, који улазе или излазе из кола, лако и брзо могли кроз ходник проћи и пронети своје ствари.

PRELAZ IZ KOLA U KOLA ZA VREME VOŽNJE

Путници не треба за време воžње да прелазе из једних кола у друга, ако прелазе нису са стране посве добро осигурани. Иначе се може десити да путник падне под воз.

УПОТРЕБА СИГНАЛА ЗА СЛУЧАЈ ОПАСНОСТИ¹⁾

У сваком одељку постоји сигнал, којим се јавља за опасност. У случају опасности, ваља повући за ручицу на сигналу, на којој је утврђена пломба.

¹⁾ § 23 Ж. с. у.

Чим се повуче ручица, сигнал дејствује, и његово дејство преноси се, аутоматски, даље и воз се заустави.

Ко од путника, без икакве стварне потребе (опасности), повуче за ручицу сигнала и заустави воз, дужан је одмах платити казну од 500 динара у корист железнице, без обзира на последице по општем кривичном закону и нарочитим полициским прописима.

Наплата своте од 500 дин. мора се потврдити.

OŠTEĆENJE I KVAR KOLA I OPREMNIH PREDMETA¹⁾

Putnik, koji učini ma kakav kvar u kolima ili na predmetima u kolima (npr. kvarenje zidova, razbijanje prozora, kvar sedišta, itd.) mora odmah naknaditi štetu po cepovniku, koji se nalazi u svakim kolima. Za plaćenu sumu putnik dobija potvrdu.

ЧИСТОЋА У КОЛИМА

Железнице су место, на коме се сваког дана, сваког часа, сакупља врло велики број људи, и, што је најглавније, из свих друштвених редова, а тако исто и из свих крајева наше Државе, па и из туђине.

Па кад је на железницама тако јак и непрекидан додир људи, логично би било и требало би да влада савршен ред и чистоћа у сваком погледу и у свима одајама, које припадају железницама, како по железничким станицама, тако и по колима у возовима.

И под претпоставком савршеног реда и чистоће, ипак, због масе света која долази у тесан додир по железничким возовима, постоји могућност лаке заразе и обољења путника. То утолико пре, ако су хигијенски услови рђави, те по возовима влада неред и нечистоћа. У овом последњем случају железнички возови, поред тога што чине огромну услугу свету у погледу брзог и угодног саобраћаја, постају моћан помагач, посредник и преносник свих могућних заразних болести, а посебно туберкулозе, ако се по њима не одржава прописани ред и савршена чистоћа.

Шта чини железничка управа да хигијенске прилике на железницама буду посве повољне и да се путници заштите од заразе и болештина?

¹⁾ § 23 Ž. s. u.

Ево шта:

Увелико се настојава и успева се, да се све просторије железничких станица и просторије око њих одржавају што је могућно чистије. Уређују се вртови, подижу се цветњаци и дрвеће, како би се боравак путника по станицама учинио што пријатнијим и безопаснијим по њихово здравље.

Обраћа се највећа пажња на чистоћу кола (вагона).

С времена на време, врши се дезинфекција и дезинсекција целих кола тако, да се, тако рећи, ниједан заразни бацил и инсект, нарочито преносник заразе, не може у њима задржати.

Свакодневно се, једанпут па и двапут, под јаким контролом, врши свестрано чишћење железничких кола. И не само да се тако чишћење кола врши на диспозиционој, отпремној, станици, већ се оно врши и у току саме вожње.

Сви путници треба да знају, да одржавање чистоће по вагонима Државу скупо стаје, па је дужност и право путника, кад запазе какву неправилност и нечистоћу по железничким станицама и возовима, да о томе извести железничке органе.

Али, исто тако је дужност и путника, да се и сами лично старају, да се одржава што бољи ред и чистоћа по одељцима кола, и да у том правцу утичу и на оне путнике, који о реду и чистоћи кола не воде довољно рачуна.

Мора се отворено рећи, да има путника, који у том погледу греше можда и из незнања, а можда и из нехата, али је то посве штетно и кажњиво.

SPAVANJE, LEŽANJE I METANJE NOGU SA OBUĆOM NA SEDIŠTE

Има путника, који, чим уђу у кола, као с пуним правом, захтевају да им се даче слободан одељак, у коме могу одмах лећи да спавају, па било то данју, или ноћу, ма да на то немају права. Ако им то не испадне за руком, онда се лјуте, па и оштро protestују, те праве scene у возу и прете жељезничком особљу.

Има путника, gospođa i gospode, koji sede na jednom sedištu, a noge sa obućom stave na suprotno sedište i to ne samo u III već i na plišana ili kožna sedišta u II i I

razredu, što ne samo da nije lepo i dopušteno, već je štetno i kažnjivo zbog kvarenja i prljanja sedišta.

Neki putnici legnu na sedišta sa obucom na nogama i spavaju, pa bilo to u III, II ili I razredu.

Neki roditelji puštaju decu sa obucom na nogama da stoje ili da se igraju po sedištima odeljaka.

To nije lepo, a još manje ide u prilog dečjeg vaspitanja. Ne može se naći nijedna mati, koja bi kod svoje kuće pustila da joj deca sa obucom na nogama skaču i po običnim drvenim stolicama, na kojima se sedi, a kamo li po naslonjačama i stolicama u dvornici i trpezariji.

Još je manje verovatno, da će odrasli, gospode ili gospoda, kod svoje kuće, u dvornici ili trpezariji, a naročito kad su u poseti, stavljati svoje noge sa obucom radi ugodnijeg sedenja na susednu naslonjaču ili na stolicu.

Prema tome, ne bi trebalo da se nađe nijedan, iole vaspitan, putnik, koji bi svoje noge sa obucom stavljao na sedišta ni III razreda, a još manje II i I razreda, jer su ovi odeljci II i I razreda pravi mali saloni.

Neki se putnici brane, da su podmetnuli novine, hartiju ili maramu pod obuću. Ni to nije dopušteno. Jer, hartija se, pri prvom pomeranju, poscepa ili padne na pod, a obuća dođe na sedište. U svakom slučaju, putnik stopalom svoje prljave cipele trlja, prlja i kvari bilo uzglavnik na bočnim stranama sedišta, bilo naslon svoga sedišta.

Čovek svuda ide sa obucom, na kojoj se skuplja svakojaka prljavština i gad. To se pri ležanju, ili samo držanjem nogu sa obucom na sedištu, skida, te se sedište prlja i zagađuje. Dešava se, da na ono mesto, na kojem je kakav putnik držao svoje noge s prljavom obucom, drugi putnik, posle najkraćeg vremena, stavlja svoje lice i svoj nos. Koliko je to odvratno i opasno po zdravlje, jasno je svakome.

Pri tome nanosi se silna šteta Državi, jer se nameštaj kvari.

Toga radi, preporučuje se putnicima da ovako što ne rade, jer, po §§ 127 i 131 Zakona o železnicama javnog saobraćaja, moraju platiti oštetu za pričinjenu prljavštinu. Pa da se i ne plaća ta ošteta, nijedan, iole vaspitan, putnik ne treba da pusti da ga kondukter opominje na osnovna pravila u pogledu ponašanja i najobičnijeg reda.

Ako u kolima ima dovoljno mesta, zbog malog broja putnika, železnička Uprava nema ništa protiv toga, da putnik, pošto izuje svoju obću, navuče sobne cipele, legne da se odmori.

Desi se da neki putnik, kome se noge jako znoje, izuje obuću i ostane u čarapama, a nimalo se ne osvrće na svoje saputnike. Međutim, oni nisu dužni da podnose neprijatan miris njegovih nogu. U takvom slučaju imaju i prava i dužnost da, preko konduktera, pozovu svog saputnika, da navuče obuću.

ОТПАТЦИ ОД ЦИГАРЕТА

Често пута неки путници греше у погледу одржавања чистоће колских одељака тиме, што пухар и остатке цигарете, као и употребљене жижице, бацају по поду. Покаткад, пухар с цигарета стресају и по седистима, ма да у одељку има врло често 4 пепељаре. Дешава се да путник баш и седи поред саме пепељаре, тако рећи држи цигарету над њом, а отреса пухар на под.

Поменуто је већ, да су одељци II и I разреда као мали салони, па никако није zgodно да се по поду салона бацају остатци од цигарета. А није редак случај, да отпадак цигарете, бачен на под, неки путник — пушач и поплује, па га онда растрља ногом. И ово је кажњиво по § 127 и 131 Закона о железницама јавног саобраћаја.

Све напред изнето важи и за ходнике кола.

ОБЕДОВАЊЕ У ОДЕЛЈЦИМА КОЛА

Кад путник хоће да jede у svome одељку, дужан је да разастре hartiju или servietu тако, да му од jela ништа не pada на под, а још мање на седиште. Све отпатке и остатке од jela и воћа има да скupi у hartiju и да баци кроз прозор напоље, и то кад је воз ван жељезничке станице.

Чврсти предмети, као боце, itd., не смеју се баци на време воžње, јер njима, тако баћеним, може неко поред пруге бити случајно повреден.

У овом погледу, многи путници греше. За време jela толико испрљају одељак и по njegovom поду тако разбацају остатке jela, да под у одељку изгледа као какво сметлиште.

I kad novi putnik uđe u ovakav odeljak, s pravom protestuje, što je odeljak prljav. Zamerajući zbog toga upravi železnica, zahteva da mu se dâ čist i uredan odeljak.

Prljanje odeljaka — stvaranje nečistoće po železničkim kolima — čini težak utisak na svakog putnika, a napose na strance. Po prvoj železničkoj stanici po prelasku granice i po prvim kolima na koja stranac naiđe, on dobija prvi utisak o uređenju naše Države uopšte. Taj prvi utisak treba i mora biti lep, mora biti najlepši. Čistoća i urednost kola su prvi uslov za prijatno putovanje, i to se mora i održavati. Zato će svaki nemaran putnik, koji se, ma na koji način, ogreši o red i čistoću u kolima, morati da plati oštetu, jer § 127 Zakona o železnicama javnog saobraćaja glasi:

„Zabranjeno je prljati i kvariti nameštaj i praviti nečistoću u kolima”. A § 131 Zakona o železnicama javnog saobraćaja glasi: „Svako lice, koje se ogreši o propise iz § 118 do 131 (dakle i § 127 ko pravi nečistoću), kazniće se novčanom kaznom od 10 do 300— dinara, ukoliko ovo delo ne potpada pod propise krivičnog zakona.

Na osnovi ovih zakonskih propisa, svaki onaj putnik, koji, ma na koji način, prlja i kvvari nameštaj i pravi nečistoću po kolima, dužan je određenu novčanu oštetu, bez ikakva pogovora, platiti, i zato će dobiti pismenu potvrdu.

Posle ovoga, putnik, ako misli da je nepravedno platio novčanu oštetu, može se žaliti.

ОДЕЉАК ЗА УМИВАЊЕ

У одељку за умивање — („Тоалет“) треба да влада савршена чистоћа, као и у путничком одељку.

Та се чистоћа и одржава од стране железничких органа, али је потребно, да сами путници и овде обраде нарочиту пажњу на чистоћу, иначе се она не може одржати.

У одељку за умивање треба увек да има воде. Али, зими, када се може десити смрзавање, не може се вода одржати у резервоару, али, зато је мора бити у великим бокалима или кантама.

При умивању, а и иначе, у овом одељку не сме се вода разливати по поду и под прљати.

Када се путник умива, обично скине крагну, ократник, а госпође своје украсе (прстење, огрлице, наруквице — бразлетне) и стога се препоручује, да пут-

ник, када сврши са умивањем, добро прегледа и види, да му није што испало на под, да што није заборавио на умиваонику. Дешавало се често, да је неком путнику, при умивању, испао новчаник, или да је заборавио што од накита, па после није могао наћи. Пошто кроз то одељење пролази велики број путника, може се десити, да неко наиђе на заборављену ствар, узме је и не врати сопственику, или не пријави железничким органима.

Када заборављене ствари нађу железнички службеници, они то пријављују надлежнима, те се после те ствари враћају сопственицима, кад се јаве и докажу својину.

ZAGREVANJE VOZOVA

Zimi, kada se vrši zagrevanje vozova, ovi se iz polazne stanice ne smeju krenuti sve dotle, dok nisu dovoljno zagrejani. Voz se smatra da je dovoljno zagrejan, kada je temperatura u kolima + 18° C.

Grejanje vozova počinje onda, kada spoljna temperatura bude niža od 10° C.

Prozori, vrata i ventilacioni otvori na kolima, za vreme zagrevanja voza, moraju biti potpuno zatvoreni.

Odeljke, koji su, prilikom zagrevanja voza, prekomerno zagrejani, kondukter treba da provetri tako, da toplota u njima bude snošljiva.

Za uredno grejanje voza na putu odgovorno je mašinsko i vozno osoblje. U stanicama, u kojima se vozovi zadržavaju duže od 5 minuta, dužni su šefovi stanica, ili dežurni saobraćajni činovnici, proveriti toplotu voza.

Za vreme vožnje kondukteri su dužni, s vremena na vreme (svakih pola časa), da ispuštaju kondenzovanu vodu pomoću ručica razvodnika, koje će okretati na „hladno”.

Putnici, čim budu osetili, da je toplota u kolima ispod + 18° C., treba odmah da traže od konduktera i vozovode da se voz jače zagreje. Na stanici, u kojoj imaju vremena, treba bezuslovno da, ako je u vozu bilo hladno, zabeleže protest u žalbenoj knjizi. Žalbe putnika zbog hladnih kola u vozu dostavljaju se telegramom Generalnoj direkciji državnih železnica.

НА ИЗЛАЗНОЈ СТАНИЦИ

Путник се мора сâм старати о томе, да изиђе из воза на крају свога пута; ако воз, по реду вожње, не би стао на тој станици, има да се скине на претходној станици.¹⁾

Ако путник пређе своју излазну станицу, на њега ће се применити одредба, као на путника, који, уопште, нема возне карте. Извињења, да је заспао, да није запазио натпис своје излазне станице, и т. д., не могу се и не смеју се примити.

Кад се воз приближи путничковој излазној станици, путник треба да се спреми за излазак и да све своје ствари прикупи. На станицама, у којима се воз задржава врло кратко време, препоручљиво је, да се путник нађе што ближе предњим — излазним — вратима кола, како би што пре изишао. Треба излазити само на предња врата, у правцу кретања воза.

Ако се путник благовремено не спреми за излазак, већ то ради у последњем тренутку, или кад стигне на излазну станицу, мора се сувише брзо спремити и, ту, у журби, може лако заборавити понешто од ствари, а каткад и воз крене даље, те путник прође своју излазну станицу.

Дешава се, да путник прође своју излазну станицу зато, што није могао да отвори предња врата на колима, или врата која се забрављају споља. Да би се врата отворила, потребно је, да их кондуктери одмах, чим воз у станици стане, одриглају, ако не и сасвим отворе. Ако, случајно, кондуктери не би то урадили, сваки путник треба да уради ово: да на таквим колима прво отвори прозор на вратима, кроз прозор да провуче руку, и да на вратима споља окрене преворницу.

Силажење с воза допуштено је само онда, када се воз потпуно зауставио. Ко се о ово огреши, искусиће казну. А што је још горе, може му се догодити тешка несрећа. Из ниже наведених извештаја то се најлепше да видети. Тако:

¹⁾ § 24 Ж. т., Део I

Шеф станице Бешка шаље телеграфски извештај:

„Из данашњег излетничког воза Бр. 210 при пролазу кроз ову станицу у 7 сати 44 мин. скочила је једна путница у самој станици и том приликом задобила је тешке повреде. Месни лекар указао је помоћ, а затим у 8 сати и 10 мин. возом бр. 214 упућена у болницу за Н. Сад.

По извештају шефа станице из Новог Сада број 1523 иста је на путу између Н. Сада и Петроварадина умрла.

Писмени извештај следује“.

Шеф станице Јовац јавља:

„При пролазу воза бр. 110 у 13.47 искочио је из истог један војник из 7 пешад. пука. Родом је из села Јовца. Пре но што ће искочити из воза, избацио је свој војнички сандук. При паду војник је добио тако тешке повреде, да је наскоро умро“.

Шеф станице Личка Јасеница јавља:

„На станици Личка Јасеница код чекања изласка воза Бр. 1012 искочио је један сељак из села Крзнарића, стар 16 година, тако несрећно, да је пао и дошла му је десна нога под точак кола и здробила му десну стопалу.

Рањеник је отпремљен возом 1001 у болницу Огулин“.

Шеф станице Славонска Пожега телеграфише:

„Јављам да је дне 18-VII ове год. у 19 сати и 15 минута из воза 3137 на станици Славонска Пожега искочила из

воза 3137, једна жена — удова, и била одмах на смрт прегажена.

Несрећа се догодила њезином кривицом. Власт одмах извештена".

Шеф станице Јесенице телеграфише:

"Pri uvozu vlaka 918 z dne 3 septembra 32 ob 22 uri v postajališču Slovenski Javornik skočil je predno se je vlak ustavil iz vagona CH štev. 31846 neki nepoznani uradnik Kranjske Industrijske Družbe prisel vsled pada pod kolesje katero mu je odrezalo desno nogo nad stopalom. Ponesrečenec bil prenesen v Bolnico Bratovske Skladnice Javornik od tod pa prepeljan v Splosno Bolnico Ljubljana".

Путници ваља да знају и ово:

С воза увек треба силазити са оне стране кола, на којој је станична зграда. пошто је са те стране обезбеђена сигурност путника. Путници треба што пре да одлазе са колосека у станицу. С друге, супротне, стране, може бити маневра, могу пролазити други возови, те се врло лако могу десити несрећни случајеви, као што се, уосталом, и дешавају. Изузетак чине станице, које имају нарочито уређене пероне, као што су станице Београд, Градско, Јасенице и, унеколико, Загреб.

Када су путници непажљиви и када се по изласку из воза одмах не удаље са колосека и отвореног перона, наведени пример најречитије указује каква их несрећа може снаћи:

Шеф станице Загреб гл. колодвор, телеграмом извештава:

"Јављам, да су дне 13-XII-1930 у 16 сати на II колосеку станице у км. 100 8/9 по гарнитурџ воза бр. 341 пре-

гажене двије сељакиње — путнице воза бр. 341 — од којих је једна из села В. Б. стара 25 година — остала на мјесту мртва, док је друга из села К. В. стара 26 година задобила озледе врло тешке нарави, те је вјероватно да ће подлећи задобивеним озледама.

По исказу очевидаца случај се догодио овако: — Наведене двије сељакиње након што су са осталим путницима изишле из гарнитуре мјешовитог воза бр. 341, који је ушао у станицу у 15 сати 50 минута на IV колосјек, остале су неко вријеме на средњем перону разговарајући се и припремајући три овеће кошаре које су са собом имале. Овако у разговору помогле су једна другој да свака дигне на главу по једну кошару, док је трећу кошару једна од њих узела у руку и онда су обадвије кренуле према излазу. Тек што су кренуле дотрчи до њих једна трећа женска — сестра усмрћене — и тада су све три у близини III колосека застале и почеле скидати корпе с главе, након чега су се почеле здравити и навелико разговарати. У то вријеме је маневарско особље већ откопчало гарнитуру воза бр. 341 и отиснуло кроз II колосек на противну страну. Жене су у то вријеме још увијек стајале у близини II колосека и кренуле су према излазу баш онда, када се је отиснута гарнитура приближавала према њима. Како су биле у живахном разговору и потпуно

задубљене у разговор нису примјетиле отиснуту гарнитуру, која је наишла на њих баш у часу, када су намјеравале прећи преко II колосека. Захваћена од гарнитуре и оборена на земљу једна је dospјела под точкове који су је раскомадали, док су другој поломљени удови.

О несрећи је одмах обавјештена полицијска власт, која је смјеста повела извиде да утврди кривца, а исто тако је одмах иза несреће повела извиде и Дирекција по свом иследнику удеса. По досадашњем резултату ислеђења главна кривња је на унесрећенима.

Случај је пријављен свима надлежнима телеграфски, депешом¹⁾,

Да су ове три путнице, као и остали многобројни путници, одмах отишле с колосека и перона, ово им се не би десило.

PRI ZAVRŠETKU PUTA

Pri završetku puta — na svakoj izlaznoj železničkoj stanici — svaki je putnik dužan da preda svoju voznu kartu.

Ko ne bude mogao pokazati voznu kartu pri izlasku, plaća, ako se upotrebljeni razred ne da više utvrditi, dvostrukom voznu cenu za drugi, a kod vozova samo sa dva razreda onda za viši razred¹⁾ i to od stanice, u kojoj se putnik popeo u voz, a ako se ova odmah, nesumnjivo, ne dokaže, onda od polazne stanice voza.

Pravdanje putnika da je voznu kartu izgubio, ili slični navodi ne mogu se i ne smeju se ni u kom slučaju primiti, jer bi, na taj način, bilo otvoreno široko polje za zloupotrebe.

Oni putnici, koji imaju povratnu kartu, predaju tu kartu, tek po povratku, u onoj stanici, iz koje su pošli.

¹⁾ § 16 Z. t., Deo I

Ako koji putnik, po svome nahodenju, misli da postupak železničkog organa nije pravilan, preporučuje mu se da ipak plati, a da na svojoj izlaznoj stanici taj slučaj unese u žalbenu knjigu i to svojeručno, ili pak da piše dotičnoj Oblasnoj železničkoj direkciji.

Putnik treba da sačuva dokument, dobiven kao potvrdu za plaćenu doplatu, i da ga priloži žalbi.

Ako putnik bude bio u pravu, onda će dobiti moralno i materijalno zadovoljenje.

ЧУВАЊЕ ПРТЉАГА НА ЖЕЛЕЗНИЧКИМ СТАНИЦАМА — ГАРДЕРОБА

На иоле већим станицама, кадгод је могућно, уводе се установе (гардеробе) за привремено чување путничког пртљага на одговорност железнице, и то се објављује објавом у станичном вестибилу.

Према томе, ако се путник, у извесном месту, неће дуже бавити, већ ће, после краћег времена, наставити пут, да не би свој пртљак носио по вароши и плаћао, може га поверити на чување гардероби железничке станице.

Пртљак се у станичној гардероби прима на чување највише за време од 4 недеље. За сваки пртљак, предат на чување, путник добија потврду — оставницу и, према броју комада, плаћа прописани износ чуварице — оставнине.

Новац, хартије од вредности и драгоцености, затим предмети који се не смеју уносити у кола, не примају се на чување, а гломазни предмети само према простору, који стоји на расположењу.

Оштећен, неспакован или недовољно спакован пртљак може се одбити да се не прими на чување. Ако се, ипак, прими, ставља се примедба на оставници.

За ствари које нису затворене, нарочито оне у капутима, огртачима, путним покривачима и сличним предметима, железница не одговара.

Доносилац оставнице може захтевати повратак предмета, преданих на чување, у року који је одређен за предају и издавање путничког пртљага. Пртљак се издаје, кад се преда оставница и плати оставнина. Ако путник изгуби оставницу, железница ће пртљак изда-

ти само онда, ако путник, на несумњив начин, докаже, да је овлашћен, да прими пртљаг. У овом случају, може се тражити и јемство.

На име чуварине — оставнине пртљага у гардероби плаћа се по 2 дин. од комада за сваких 24 часа, односно почетих 24 часа.

Ако прође одређено време чувања од 4 недеље, а путник своје ствари не подигне, онда се кофери отварају, ствари пописују и излажу јавној продаји. Новац се уноси у државну благајну.

За губитак, мањак, оштету или закашњено издавање предмета, предатих на чување, накнађује се доказана штета највише до 500 дин. по комаду пртљага.

Према томе, препоручује се путницима да у своме путничком пртљагу, који остављају у гардероби на чување, не остављају новац и драгоцености, јер није искључена могућност да путници, пуким случајем, замене свој пртљаг туђим пртљагом, свој оставе, а однесу онај туђи, у коме има драгоцености или новаца.

IZDAVANJE PUTNIČKOG PRTLJAGA

Пrtlјag, који је дат на превоз, издаје се путнику уз повратак прtlјажне признанице. Жељезница није дужна испитивати овлашћеност donosioca признанице, т. ј. ко donese признаницу, томе се прtlјag и издаје. Зато путници морају добро чувати своје прtlјажне признанице.

Пrtlјag, примљен за накнадно отпављанје, издаје се уз повратак прtlјажне доплатнице и уплату прtlјажнине.

Donosilac прtlјажне признанице има права на упутној станици да захтева, да му се прtlјag изда на месту издавања одмах по прispећу voza, за који је прtlјag био предан, а по истеку времена, које је потребно за припрему, као и за eventualnu carinsku, poresku или policisku manipulaciju. Ако се предмети при vožnji, који се не могу сместити у прtlјажна kola, морају, успут, pretovarivati у други воз, може се њихов даљи превоз захтевати тек наредним путничким возом.

Izdavanje прtlјaga може се захтевати осим у времену, које је објавом одређено за издавање robe, само још у службено време благajнице прtlјaga.

Ако је прtlјag предан за станицу, која нема отпавништво прtlјaga, дужан је путник, одмах по прispећу voza

у ту станицу, подignuti прtlјag код samog voza. Nepodignuti прtlјag превози се даље до најближе станице uređene за прtlјажну отпаву, и овде се држи припреман за издавање. За овај даљи превоз рачуна се посебна прtlјажнина.

Ако се прtlјag не однесе у року од 24 sata, мора се платити лежарина. За возове који су прispели после 18 sati, рачуна се рок за однос од 8 sati изјутра наредног дана.

Ležarina се рачуна по путничким тарифама.

По правилу, прtlјag се мора издати само на станици, за коју је био отпављен. Но, на захтев путника, прtlјag се може вратити предajној станици, или издати на којој medustanici, ако то допуштају време и прилике, а не забрањују carinski, poreski или policiski propisi. У овом случају, мора се прtlјажна priznanica вратити и возна карта показати.

Ако се priznanica не врати, жељезница је дужна издати прtlјag само онда, када путник, на несумњив начин, докаже да је овлашћен да прими прtlјag. У овом случају може се захтевати и јемство.

Путник, коме се прtlјag не изда на време, може захтевати, да му се на прtlјажној priznаници потврди дан и sat, када је тражио издавање прtlјaga.

ОДГОВОРНОСТ ЖЕЛЕЗНИЦЕ ЗА ГУБИТАК, МАЊАК И ОШТЕТУ

За путнички пртљаг одговара жељезница по правилу и према прописима о јамчењу за робу.

За губитак, мањак и оштету предмета, који су остављени у превозним возилима, одговара жељезница само у случају своје кривице.

GUBITAK PUTNIČKOG PRTLJAGA

За губитак путничког прtlјaga жељезница одговара само онда, када се непримљени прtlјag на упутној станици затражи у року од 14 дана по прispећу voza, за који је био предан.

Пrtlјag, који недостaje, сматра се за изгубљен, када проду 3 дана од прispећа voza, за који је био предан.

Пронаде ли се прtlјag накнадно, известиће се о томе путник, ако му се може сазнати место бављенја. Путник

ima prava zahtevati, u roku od 30 dana po prijemu izveštaja, da mu se prtljag besplatno izda na kojoj god bilo stanici u Kraljevini Jugoslaviji. U ovom slučaju, dužan je vratiti primljenu naknadu, odbivši naknadu štete, koja mu pripada za prekoračenje roka za isporuku, kao i prtljažninu.

ОДГОВОРНОСТ ЖЕЛЕЗНИЦЕ ЗА ПРЕКОРАЧЕЊЕ РОКА ЗА ИСПОРУКУ (ДОСТАВНОГ РОКА)

Када је прекорачен рок за испоруку, железница је дужна накнадити доказану штету:

а) ако није означено обезбеђење уредне испоруке, за свака отпочета 24 сата прекорачења рока — но највише за 3 дана — до своте од 1 динара за сваки килограм закаснелог пртљага;

в) ако је означено обезбеђење уредне испоруке, онда до означене своте. Ако је ова свота мања од накнаде одређене под а), може се захтевати ова последња.

Ако штета није настала, или ако није доказана, железница ће платити:

а) ако није означено обезбеђење уредне испоруке, за свака отпочета 24 сата прекорачења рока — но највише за три дана — 50 пара за сваки килограм закаснелог пртљага;

б) ако је означено обезбеђење уредне испоруке, за свака отпочета 24 сата прекорачења рока — но највише за три дана — 1 динар за сваки килограм закаснелог пртљага, али не више од означене своте. Ако је ова свота мања од накнаде одређене под а), може се захтевати ова последња.

Железница не одговара, ако докаже, да прекорачење рока није могла отклонити, ма да је била брижљива и као најуреднији трговац.

Ако је штета учињена намерно, или ако је настала услед крајње небрижљивости железнице, мора се, у свима случајевима, накнадити целокупна штета.

О ИЗГУБЛЕНИМ ПРЕДМЕТИМА НА ЖЕЛЕЗНИЦИ

Пријављивање изгубљеног предмета

Како се може десити, да путник у возу заборави или изгуби не само мање ствари, већ и ручне кофере, торбе, и томе слично, препоручује се сваком путнику, да на својим

стварима — ручном пртљажу — стави своју адресу, ако не spolja, оно бар iznutra, пошто се по тим ознакама лакше и брже може доставити dotičном путнику његов нађени предмет.

Ако се desi, да путник изгуби или заборави какав предмет у чекаоници, код благajнице, у жељезничким колима, или у станичном ресторану, нека се одмах обрати шефу станице, од кога ће, за један динар, добити штампани образац, којим ће пријавити изгубљени предмет. Шеф станице дужан је, да помогне путнику при испуњавању пријаве.

ТРАГАЊЕ ЗА ИЗГУБЉЕНИМ ПРЕДМЕТОМ

Трагање за изгубљеним предметима вршиће станица. Ако су ствари изгубљене у станици, у којој се то изјављује, шеф станице одмах са својим органима предузима трагање. Ако се десило на некој другој станици, врши те трагање одмах, по правилу писмено а по потреби, у веома хитним случајевима, и телеграфским (телефонским) путем.

Ако се трагање врши телеграфским (телефонским) путем, онда се одговарајућа пристојба има наплатити од сопственика.

При трагању за изгубљеним предметима, жељезнички органи дужни су да изиђу у сусрет жељи лица, које је предмет изгубило, само ако им остала служба то допушта.

Ако је предмет заборављен у возу, који, у време пријаве, није још стигао у упутну станицу, онда је дужан шеф станице, коме је пријава учињена, да одмах о томе обавести упутну или крајњу станицу воза.

Станица, која такво обавештење прими, дужна је одмах наредити особљу воза, да претражи путничка кола.

POSTUPAK S NAĐENIM PREDMETIMA

1) Нађени предмети без икакве вредности, по одобрењу шефа станице, бачују се.

2) Brzopokvarljive животне namirnice у малим количинама даће се licу, које их је нашло, ако им је вредност до 10 динара.

3) Ostale nađene brzopokvarljive predmete, ako nastupi bojazan da će se, pri daljem ležanju, pokvariti, ili čija vrednost ne može da pokrije troškove čuvanja, stanica prodaje.

4) Nađene žive životinje predaju se pouzdanom licu ili Društva za zaštitu životinja, koje će ih privremeno čuvati na račun sopstvenika.

ПРИСТОЈБЕ ЗА ЧУВАЊЕ НАЂЕНИХ ПРЕДМЕТА

За покриће трошкова око руковања и чувања нађених предмета наплаћује се пристојба и то:

За сваки предмет у вредности најмање 250 динара и сваки отпочети дан — 2 динара;

За предмете у вредности испод 250 динара и започети дан по 1 дин., но највише 25% обичне трговачке вредности;

За нађени новац и хартије од вредности рачунаће се као пристојба за чување 10% износа, но највише 50 динара без обзира на време чувања.

IZDAVANJE NAĐENIH PREDMETA SOPSTVENIKU

Ako se sopstvenik nađenog predmeta ili njegov punomoćnik javi na stanici, u kojoj je predmet nađen, vratiće mu se taj predmet, ako dokaže svoje pravo na nađeni predmet.

Sopstvenik je dužan da plati sve troškove oko čuvanja nađenog predmeta, a, osim toga, još i zakonom predviđenu nagradu za nalazača.

Lice, koje je predmet primilo, mora mastilom ili mastiljavom pisaljkom potvrditi prijem na matici prijave o nađenom predmetu i dodati svome potpisu svoju tačnu adresu.

Za predmete, koji nisu izgubljeni, već samo zaboravljeni, tj. kod kojih reklamant može tačno označiti mesto, gde ih je zaboravio, kao i za predmete koji su nađeni na mestu, na kom se obično takvi predmeti ostavljaju, nagrade za nalazače neće se plaćati.

СЛАЊЕ НАЂЕНОГ ПРЕДМЕТА СОПСТВЕНИКУ

Нађени предмет послаће се на захтев сопственику и о његову трошку у одређену станицу или на одре-

ђену адресу железницом (као споро- или брзовозна пошљика) или поштом.

Ако се нађени предмет шаље поштом, сопственик је дужан да плати унапред све трошкове.

Насталу пристојбу за чување, трошкове око извештавања и томе слично, као и награду за налазача, рачунаће станица као повуку унапред.

ЖАЛБЕ PUTNIKA

Putnici i ostali građani imaju poštovati naredbe i propise, koje železničke uprave izdaju u interesu reda i bezbednosti saobraćaja i putnika. Isto tako, imaju se putnici pokoravati izdatim službenim naređenjima železničko-policijskih službenika, koji su u službenom odelu, ili koji imaju službeni znak.

Ako putnik misli, da mu je nekakva neugodnost i neprilika pričinjena od strane železničkih službenika, u vozu ili u stanici, može se žaliti, usmeno i pismeno.

Usmene žalbe izjavljuje u vozu: vozovodi i kontrolnim organima, a na stanici šefu železničke stanice ili dežurnom saobraćajnom činovniku (koji nosi crvenu kapu, kao oznaku službenosti).

Pismeno se žali:

1) Kod svake železničke stanice postoji naročito ustrojena knjiga za žalbe, u koju svaki putnik upisuje lično svoju žalbu i potpisuje je. Ta se žalba odmah uzima u postupak.

2) Svoju pismenu žalbu dostavlja Oblasnoj ili Generalnoj direkciji državnih železnica ili Ministarstvu saobraćaja.

Putnik može da umoli dotičnog železničkog službenika za ime, ako je na vozu, i za broj voza, da bi mogao uneti tačne podatke u svoju žalbu.

РЕСТОРАНИ И БИФЕИ НА ЖЕЛЕЗНИЧКИМ СТАНИЦАМА

По железничким ресторанима и бифеима морају владати савршени ред и чистоћа.

Сваки ресторан и бифе има ценовник јела и пића, прописан од надлежних железничких органа, кога се ресторани и бифеи морају придржавати.

Ако се деси, да просторије ресторана или бифеа нису уредне и чисте, да се послуга не понаша како треба, ваља тражити жалбену књигу на железничкој станици или у ресторану, па то уписати.

Ако путник посумња, да му је за јело и пиће или воће наплаћено више, него што треба, нека потражи ценовник, па ће то проверити. Деси ли се, да му је наплаћено више, путник има права и дужност да то унесе у жалбену књигу.

POVLASTICE ZA VOŽNJU

Vozne cene — Povlastica za decu¹⁾

Do navršene четврте године живота, деца, за коју се не захтева посебно седиште, превозе се *besplatno*.

Deca, od navršene четврте године до навршене десете године, као и млада деца, за коју се захтева посебно седиште, превозе се уз снижену цену — 50%.

Jedan putnik može zahtevati besplatan prevoz najviše za dva deteta do navršene четврте године, *ako za njih ne traži posebna sedišta*. Znači, za decu mlađu od 4 године, за коју се не плаћа возна карта, њихови родитељи или пратиоци немају права захтевати седиште, већ их морају држати на крилу. За decu od navršene четврте до навршене десете године, као и за млаđu decu, *za koju se zahteva posebno sedište mora se kupiti возна карта u polovinu redovne cene*.

Dalje povlastice za decu ne mogu se zahtevati. Svako dete, за које се плати возна карта, има права на седиште.

Путовање ћака својим кућама и натраг²⁾

1) Ђаци који редовно посећују државне или друге јавне школе, које је Држава признала, а немају самосталне зараде, уживаће, при путовању од својих кућа у место, у коме се налази њихова школа, и натраг, повластицу у половину нормалне возне цене у II или III разреду брзих и путничких возова.

Овом се повластицом могу користити ћаци код путовања:

¹⁾ § 12 Ž. s. u.

²⁾ § 16 Ж. т., Део II

а) у школу — почетком школске године, у доба од 15 августа до 15 новембра. Ово важи у свему и за ћакe из иностранства, који у нашој земљи редовно посећују државне или друге јавне школе, које је Држава признала; б) кући и натраг — о Божићу; в) кући и натраг — о Ускрсу; д) кући — по завршеној школској години, у доба од 15 маја до 31 јула.

Ђаци-муслимани уживаће ову повластицу, осим у случајевима под а) и д), још и код путовања кући и натраг приликом оба Бајрама.

За путовање под б) и д), као и за путовање приликом оба Бајрама, одређен је рок од 15 дана пре почетка и 15 дана после свршетка празника.

Ова повластица не важи за ћакe до навршене 10 године.

2) Питомци војних школа уживаће, на основи својих објава, повластицу у половину нормалне возне цене као и ћаци с тим, да питомци војних академија имају права на вожњу у II или III разреду, а питомци осталих војних школа само у III разреду.

Mesečne karte za javne službenike¹⁾

Za vožnju od mesta stanovanja do mesta službovanja i natrag izdaju se javnim službenicima mesečne karte po naročitim cenama.

Kao javni službenici smatraju se državni službenici građanskog i vojnog reda i samoupravnih vlasti (opštinskih).

Mesečne karte za javne službenike izdaju se za II i III razred putničkih i mešovitih vozova za udaljenost najviše do 100 km. Za brze vozove samo po naročitom odobrenju železničke direkcije.

Савез планинарских друштава Краљевине Југославије — Југословенски зимско-спортски савез — Извидници и планинке²⁾

Чланови ових Савеза, кад праве излете, имају права на вожњу у половину нормалне возне цене у II или III

¹⁾ § 15 Ž. т., Део II

²⁾ § 12 Ж. т., Део II

разреду путничких и мешовитих возова, ако путују у групама најмање 6 лица, односно ако плате повлашћену возну цену за најмање 6 лица. Сви чланови морају путовати у једном истом колском разреду.

На отстојањима преко 50 км, или и на краћим отстојањима, ако се плати повлашћена возна цена за отстојање преко 51 км., допуштена је употреба брзих возова уз наплату повлашћене возне цене за брзи воз.

Sajmovi, sletovi, svečanosti¹⁾

Posetioci sajмова, који се приређују у великим градовима и имају међународни значај, затим посетиоци слетова, свеčanosti, и т. д., који су од значаја за читаву државу, уживаће, при повратку, повластицу у воžњи од 50% нормалне возне цене, а на основи нарочите легитимације, коју путник добија од управе Приређивачког одбора сажма, слета, да је сажам или слет посетио.

Деца од навршене четврте до навршене десете године, као и друга лица, која су, при доласку, већ уживала какву повластицу у воžњи, немају, при повратку, права на повластицу, предвиђену предњим ставом.

Легитимација која нема потписа сопственика, жига станице при поласку и при повратку, и потврде Приређивачког одбора не важи.

Posetioci страних сажмова из наше земље, или при транзиту преко наше земље, или при повратку, у случају одобрења, уживаће повластицу у воžњи са 50% а на основи легитимације, коју им буде издао Приређивачки одбор доћићног сажма.

О повлашћеној вожњи незапослених радника

На основи § 101 Закона о заштити радника и § 1, став пети, Уредбе о организацији посредовања рада, радници уживају повластицу у вожњи од 50% нормалне возне цене III разреда путничких и мешовитих возова на свима државним железницама, када, ради упослења, путују из једног места у друго, било појединачно, и.и у групама.

¹⁾ § 13 Ž. т., Deo II

За уживање ове повластице потребно је да радник има нарочиту објаву.

Објава важи за 14 дана, рачунајући дан издавања као први дан. У року тих четрнаест дана карта се мора употребити, иначе не важи.

Објава се не може употребити за повратак и за вожњу у правцу које друге станице, сем оне, стављене у објави.

Објава мора бити жигосана и потписана од надлештва, које ју је издало.

По свршетку путовања радник мора објаву предати на излазној станици.

Ове објаве издају:

1) Јавне берзе рада, њихове подружнице и експозитуре.

2) Изван седишта установа под 1 могу и општинске власти издати објаву, али само до места седишта прве, у правцу радничког пута, најближе Јавне берзе рада и њених подружница, или кад путује до места, које је ближе од седишта Јавне берзе рада или експозитуре.

Општина издаје објаву за свако место рада, само ако радник има писмени позив за упослење, упућен му преко Јавне берзе рада. Овај позив дужан је радник са објавом да покаже железничким органима.

Поред објаве, сваки радник мора имати и легитимацију (уверење) са својом фотографијом.

Са једном објавом може путовати и више радника, али сви морају имати легитимацију, односно уверење са својим фотографијама.

Posetioci Jadranske obale, lekovitih banja i jezerskih mesta Kraljevine Jugoslavije

1 — Posetioci gradova, mesta i morskih kupališta na Jadranskoj obali Kraljevine Jugoslavije, kao i na njenim ostrvima, zatim posetioci lekovitih banja i jezerskih mesta u Kraljevini Jugoslaviji uживаће, при повратку, повластицу у воžњи од 50% нормалних возних цена. Ако пак бављење од најмање 10 дана (тачка 3) на Јадранској обали, односно у банји или у језерском месту пада у месеце октобар, новембар, март, април или мај, повластица у повратку износи 75%, а ако пада у месеце децембар, јануар или фебруар, путници уживају бесплатан повратак, и то у оба случаја без

obzira na to, kad su doputovali, odnosno kad se vraćaju (vidi i tačku 5).

2 — Povlastica važi samo, ako je putnik pri dolasku platio normalnu voznu cenu bilo kog razreda i bilo koje vrste voza:

a) do jedne od ovih stanica na Jadranskoj obali:

Bakar	Plase-Crikvenica
Cavtat	Solin
Dubrovnik	Split
Ercegnovi	Sušak
Igalo	Šibenik
Kaštel Stari	Škrljevo
Meja	Zelenika
Metković	Fiume J. D. Ž. ¹⁾

b) do jedne od ovih banjskih stanica:

Železnička stanica: Naziv banje (kupališta):

Aleksinac	Soko Banja
Arandelovac	Arandelovačka Banja
Arandelovac	Bukovička Banja
Banja Luka Grad	Gornji Šeher
Banja Luka Grad	Slatina Ilidže
Beška	Slankamen
Brežice	Čateške Toplice
Celje	Dobrna
Daruvar	Daruvar
Doboj	Gradačac
Dobova	Čateške Toplice
Dubrovnik	Mokošica
Đakovo	Breznica Đakovačka
Devdelija	Negoračka Banja
Đunis	Ribarska Banja
Gamzigrad	Gamzigradska Banja
Generalski Stol	Lešće
Gračanica	Gradačac
Guštanj-Ravne	Rimski Vrelec
Ilidža	Ilidža

¹⁾ Važi samo za putnike koji su doputovali iz inostranstva preko državne granice kod Koprivnice i koji bez bavljenja pređu na Sušak, što moraju dokazati železničkom voznom kartom ili putnom ispravom.

Indija	Slankamen
Klenak Sava	Koviljača
Kočane	Kočanska Banja
Kosovska Mitrovica	Banja u Banjskoj
Kraljevo	Jošanička Banja
Kruševac	Kuršumliska Banja
Kuršumlija	Kuršumliska Banja
Laško	Laške Toplice
Leskovac	Sijarinska Banja
Lipik	Lipik
Maribor, glavni kolodvor	Slatina Radenci
Mataruška Banja	Mataruška Banja
Melenci	Rusanda Banja
Metovnica	Brestovačka Banja
Mladenovac	Mladenoavačka Banja
Mostar	Prilike-Kiseljak
Niš	Niška Banja
Niška Banja	Niška Banja
Novi Sad	Novi Sad
Obrenovac	Obrenovačka Banja
Ovčarska Banja	Kablarsko-Ovčarska Banja
Prevalje	Rimski Vrelec
Prilep	Kruševo
Rimske Toplice	Rimske Toplice
Rogaška Slatina	Rogaška Slatina
Sarajevo	Ilidža
Skoplje	Katlanovska Banja
Slatina-Radenci	Slatina-Radenci
Straža-Toplice	Toplice pri Novem Mestu
Stubičke Toplice	Stubičke Toplice
Sutinske Toplice	Sutinske Toplice
Šamac	Gradačac
Šoštanj-Topolšica	Topolšica
Štip	Štipska Banja
Teslić	Vrućica
Topusko Toplice	Topusko Toplice
Uvac	Pribojska Banja
Užice	Biostanska Banja
Varaždinske Toplice	Varaždinske Toplice
Visoko	Fojnička Banja i Kiseljak kraj Fojnice
Višegrad	Višegradska Banja

Vranjska Banja	Vranjska Banja
Vrnjačka Banja	Vrnjačka Banja
Zabok-Krapinske Toplice	Krapinske Toplice
Zagorje	Medija-Izlake
Zagreb, glavni kolodvor	Samobor
Zagreb Sava	Samobor

c) do jedne od ovih jezerskih stanica:

Železnička stanica:

Jezerko mesto:

Bihać	Plitvička Jezera
Bistrica-Bohinjsko Jezero	Sv. Janez (Bohinj), Sv. Duh, Ukanca, Ribčev Laz, Stara Fužina ¹⁾
Bled Jezero	Bled
Lesce-Bled	Bled
Ohrid	Ohrid
Palić	Palić
Rudopolje	Plitvička Jezera
Strumica	Dojran
Vrhovine-Plitvička Jezera	Plitvička Jezera

3 — Putnici koji žele da se koriste ovom povlasticom, moraju pri povratku sa Jadranske obale, odnosno iz banje ili jezerskog mesta, imati „Potvrdu o boravku”, overenu od opštinske vlasti, kupališne (banjske) uprave ili od kapetana pomorskih brodova, da su na Jadranskoj obali odnosno u banji ili u jezerskom mestu probavili neprekidno najmanje 10 dana. Za putnike koji se sa Jadranske obale ili jezerskog mesta vraćaju u vremenu od 26 decembra do 17 januara zaključno, dovoljan je neprekidan boravak od 5 dana.

Povlastica za posetioce Jadranske obale važi, međutim, i u slučaju kraćeg boravka u raznim primorskim mestima, ako je ukupan boravak trajao najmanje 10, odnosno 5, dana. U boravak se uračunava i vreme provedeno na putovanju morem.

Na „Potvrdu” moraju opštinske vlasti, kupališne (banjske) uprave ili kapetani pomorskih brodova, na osnovi železničke vozne karte, da označe stanicu, sa koje je doputovao posetilac Jadranske obale, odnosno banje ili jezerskog mesta. Stoga će putnik na izlaznoj stanici, odnosno ako putuje preko stanice Banja Luka Grad i produži putovanje

¹⁾ „Potvrde o boravku” izdavače „Tujsko prometno društvo za notarnji Bohinj” pri Sv. Janezu ob Bohinjskem jezeru.

železnicom sa stanice Jajce D. Ž. ili obratno, ili ako putuje preko stanice Pančevo ili Pančevo Predgrade i produži putovanje železnicom sa stanice Beograd ili obratno, i u tim stanicama samo pokazati svoju kartu, koja mu se neće oduzimati.

4 — Posetioci Jadranske obale mogu poći bilo sa one stanice na koju su stigli, bilo sa koje druge primorske stanice navedene u tački 2¹⁾. Povratak je dopušten i od železničkih stanica Vrhovine-Plitvička Jezera, Rudopolje ili Bihać, kao i preko državne granice kod Rakeka ili državne granice kod Bistrice-Bohinjskog Jezera (vidi i tačku 7).

5 — Povratak se mora izvršiti najdocnije u ponoć devetdesetog dana, računajući dan prispeća u primorsku, banjsku odnosno jezersku stanicu kao prvi dan ovog roka. Ovim se pak ne produžuje važnost vozne karte.

6 — Pri povratku, putnik će kupiti na putničkoj blagajnici ulazne stanice, odnosno u agenciji za izdavanje voznih karata, na osnovi overene „Potvrde”, voznu kartu za povratak do prvobitne ulazne stanice u polovinu, odnosno četvrtinu, normalne vozne cene.

Putnici iz inostranstva, međutim, mogu u povratku kupiti kartu ne samo do ulazne pogranične stanice (državne granice), već i do koje druge pogranične stanice (drž. granice).

Ako dužina puta pri dolasku ne iznosi više od 200 km., izdaće se vozna karta za povratak u polovinu, odnosno četvrtinu, normalne vozne cene samo za dvostruku dužinu puta pri dolasku, a za dalje ostojanje naplatiće se normalna vozna cena.

Ako se putnik vraća preko stanice Jajce D. Ž. ili u protivnom pravcu preko stanice Banja Luka Grad, smatraće se kao da ne postoji prekid između tih dveju stanica. Putnik će na stanici Banja Luka Grad, odnosno na stanici Jajce D. Ž. na osnovu iste „Potvrde”, kupiti povlašćenu voznu kartu za dalje putovanje do prvobitne ulazne stanice, odnosno do pogranične stanice (državne granice), ako mu ta karta nije izdata već pri polasku za primorske, banjske ili jezerske stanice. Ovim se pak ne produžuje rok predviđen u tački 5.

Isto važi i za prekid između stanice Beograd i stanica Pančevo, odnosno Pančevo Predgrade ili obratno.

¹⁾ Ša stanice Fiume J. D. Ž. mogu poći samo putnici koji direktno putuju u inostranstvo preko državne granice kod Koprivnice.

7 — Putnici, koji, prema tački 1, uživaju besplatan povratak, mogu se, na osnovi overene „Potvrde”, s voznom kartom, s kojom su doputovali, vratiti do prvobitne ulazne, odnosno putnici iz inostranstva do ulazne pogranične stanice (državne granice), i to samo istim ili kraćim putem. Putnici iz inostranstva mogu se vratiti i preko koje druge pogranične stanice (državne granice), ako je dužina puta pri povratku kraća od one pri dolasku.

Ako se pak putnici vraćaju dužim putem do prvobitne ulazne stanice, odnosno putnici iz inostranstva do prvobitne ulazne ili koje druge pogranične stanice (državne granice), onda oni uživaju samo povlasticu predviđenu za bavljenje u mesecima oktobru, novembru, martu, aprilu i maju.

8 — Putnici, koji su stigli na osnovi bilo kakve povlastice, u povratku nemaju prava na povlasticu predviđenu ovim paragrafom. Od ovoga su pak izuzeta deca od navršene četvrte do navršene desete godine, za koju se u povratku plaća četvrtina normalne vozne cene, ukoliko ne uživaju besplatan povratak prema tački 1. Kao povlastica ne smatra se putovanje posebnim vozovima.

Pri povratku će ulazna stanica ili agencija za izdavanje voznih karata staviti žig sa datumom na „Potvrdu”, a kod putnika koji uživaju besplatan povratak, i na poledini vozne karte s kojom su doputovali. U slučaju navedenom u tački 6, pretposlednji i poslednji stav, stanice Banja Luka Grad, Jajce D. Ž., Beograd, Pančevo i Pančevo Predgrade, prilikom izdavanja povlašćene vozne karte za dalje putovanje, staviće takode žig sa datumom na „Potvrdu”. Ovo važi i pri besplatnom povratku.

9 — Pri povratku može se kupiti karta u polovinu, odnosno četvrtinu, normalne vozne cene i za viši kolski razred ili voz višeg reda od onoga kojim je putnik stigao.

Ako putnik koji uživa besplatan povratak, želi da se vrati u višem kolskom razredu ili vozu višeg reda, smatraće se kao da ima kartu po normalnoj voznoj ceni i naplatiće se od njega samo razlika između voznih cena dotičnih kolskih razreda, odnosno redova vozova.

10 — Prekidanje vožnje dopušteno je kao i pri običnom putovanju.

11 — Na izlaznoj stanici, odnosno na pograničnoj stanici, mora putnik predati stanici voznu kartu i „Potvrdu”¹⁾.

¹⁾ § 11 Ž. t., Deo II

S A D R Ž A J

	Strana
Umesto predgovora	3
Pre polaska na put	5
Legitimacija	6
Produžavanje vrednosti legitimacija	6
Gubitak ili ograničenje prava na povlašćenu vožnju	7
Dolazak do železničke stanice	8
Na polaznoj železničkoj stanici	8
Predaja ručnog prtljaga nosaču	9
O voznim kartama uopšte	9
Vreme otvaranja putničkih blagajnica na železničkim stanicama	10
Red pri kupovanju voznih karata	10
Kupovanje voznih karata	12
Zloupotreba povlašćene vožnje	12
Provera kupljene vozne karte	13
Kupovina voznih karata kod društva »Putnik«	13
Osiguranje protiv nesrećnih slučajeva — nezgoda — pri putovanju	13
Narudžbina odeljaka ili pojedinih sedišta	14
Vožnja u službenim kolima	15
Peronske karte	15
Prevoz putničkog prtljaga	16
Predaja putničkog prtljaga na prevoz — prtljažnina	17
Osiguranje prtljaga	18
Čekaonica	20
Vraćanje i zamena voznih karata na polaznoj železničkoj stanici	20
Lica koja su isključena od vožnje ili se samo uslovno prevoze	21
Polazak — zakašnjenje putnika	22
Ulaženje putnika u kola železničkog voza	23
Ulazak putnika u kupe — odeljak kola	24
Zauzimanje sedišta u odeljcima kola	24
Karta za vožnju u kolima za spavanje	25
Uvođenje životinja u putnička kola	26
Unošenje ručnog prtljaga u putnička kola	27
Predmeti isključeni od unošenja u putnička kola	27
Odeljci za nepušače	28
Odeljci za ženske u kolima	29
Lica koja se isključuju od dalje vožnje	29
O doplatama i pregledu voznih karata:	
Doplata na vozne cene kod putničkih blagajnica na žel. stanicama	30
Doplata kada se nađe putnik u vozu bez vozne karte	30

Doplata kad se putnik nađe u kolima ili odeljku razreda za koji mu vozna karta ne važi	31
Plaćanje doplate kad se ko nađe u vozu bez vozne isprave, dok voz još nije krenuo	32
Plaćanje doplate kad putnik pređe izlaznu stanicu	33
Plaćanje doplate kad se putnik bez karte sam prijavi	34
Plaćanje doplate samo jedan dinar	35
Nikakva se doplata ne naplaćuje	35
Pregled vozni karata — vozni isprava — u vozu	36
Bavljenje u kolima za obedovanje	37
Postupak na međustanicama i zadržavanje na otvorenoj pruzi	38
Prekidanje putovanja na međustanicama	39
Zakašnjenje i izostajanje vozova — poremećaji u saobraćaju	40
Otvaranje prozora i vrata u kolskom odeljku	41
Hodnici u kolima	43
Prelaz iz kola u kola za vreme vožnje	43
Oštećenje i kvar kola i opremnih predmeta	44
Cistoća u kolima	44
Spavanje, ležanje i metanje nogu sa obućom na sedište	45
Otpatci od cigareta	47
Obedovanje u odeljcima kola	47
Odeljak za umivanje	48
Zagrevanje vozova	49
Na izlaznoj stanici	50
Pri završetku puta	54
Čuvanje prtljaga na železničkim stanicama — Garderoba	55
Izdavanje putničkog prtljaga	56
Odgovornost železnice za gubitak, manjak i oštetu	57
Gubitak putničkog prtljaga	57
Odgovornost železnice za prekoračenje roka za isporuku	58
O izgubljenim predmetima na železnici	
Prijavljivanje izgubljenog predmeta	58
Traganje za izgubljenim predmetom	59
Postupak s nadenim predmetom	59
Pristojbe za čuvanje nadenih predmeta	60
Izdavanje nadenih predmeta sopstveniku	60
Slanje nadenog predmeta sopstveniku	60
Zalbe putnika	61
Restorani i bifei na železničkim stanicama	61
Povlastice za vožnju:	
Vozne karte — povlastice za decu	62
Putovanje đaka svojim kućama i natrag	62
Mesečne karte za javne službenike	63
Savez planinskih i drugih društava Kraljevine Jugoslavije	63
Sajmovi, sletovi, svečanosti	64
O povlašćenju vožnji nezaposlenih radnika	64
Posetioci Jadranske obale, lekovitih banja i jezerskih mesta Kraljevine Jugoslavije	65